

# TeX Live 2020

## Příručka TeX Live, CS verze 1.66

Karl Berry, editor

<https://tug.org/texlive/>

22. března 2020

Překlad 2004–2020 Ján Buša, 2001 Janka Chlebíková, 2003–2020 Petr Sojka a 2003 Petra Sojková je šířen pod GNU FDL licencí.

Permission is granted to copy, distribute and/or modify this document under the terms of the GNU Free Documentation License, Version 1.2 or any later version published by the Free Software Foundation; with no Invariant Sections, no Front-Cover Texts, and no Back-Cover Texts.

### Obsah

<b>1</b>	<b>Úvodem</b>	3
1.1	<i>TeX Live a kolekce TeXu</i>	3
1.2	<i>Podpora operačních systémů</i>	3
1.3	<i>Základní instalace TeX Live</i>	3
1.4	<i>Úvahy o bezpečnosti</i>	3
1.5	<i>Nápověda</i>	4
<b>2</b>	<b>Přehled TeX Live</b>	4
2.1	<i>Kolekce TeXu: TeX Live, proTeXt, MacTeX</i>	4
2.2	<i>Popis kořenových adresářů TeX Live</i>	5
2.3	<i>Přehled předdefinovaných stromů texmf</i>	5
2.4	<i>Rozšíření TeXu</i>	6
2.5	<i>Další za zmínku stojící programy na TeX Live</i>	6
<b>3</b>	<b>Instalace</b>	7
3.1	<i>Spuštění instalačního programu</i>	7
3.1.1	Unix	7
3.1.2	Mac OS X	8
3.1.3	Windows	8
3.1.4	Cygwin	8
3.1.5	Textový instalační program	8
3.1.6	Grafický instalační program	9
3.1.7	Starší instalátory	10
3.1.8	Jednoduchý průvodce instalací	10
3.2	<i>Spuštění instalačního programu</i>	10
3.2.1	Nabídka binárních systémů (pouze Unix)	10
3.2.2	Volba obsahu instalace	10
3.2.3	Adresáře	11
3.2.4	Volby	12
3.3	<i>Volby příkazového řádku pro install-tl</i>	13
3.3.1	Volba <code>-repository</code>	14
3.4	<i>Poinstalační činnosti</i>	14
3.4.1	Proměnné prostředí pro Unix	14
3.4.2	Proměnné prostředí: globální konfigurace	14
3.4.3	Internetové aktualizace po instalaci z DVD	14
3.4.4	Systémová konfigurace fontů pro XeTeX a LuaTeX	15
3.4.5	ConTeXt Mark IV	15

3.4.6	Začleňování lokálních a osobních maker	15
3.4.7	Začleňování fontů třetích stran	16
3.5	Testování instalace	16
3.6	Odkazy na doplňkový software s možností stažení z internetu	17
<b>4</b>	<b>Specializované instalace</b>	<b>17</b>
4.1	Instalace sdílené uživateli (nebo cross-machine)	18
4.2	Mobilní USB instalace	18
<b>5</b>	<b>tlmgr: správa vaší instalace</b>	<b>18</b>
5.1	Rozhraní GUI pro tlmgr	18
5.2	Vzorové realizace tlmgr z příkazového řádku	19
<b>6</b>	<b>Poznámky k Windows</b>	<b>21</b>
6.1	Vlastnosti typické pro Windows	21
6.2	Dodatečný obsažený software pod Windows	21
6.3	User Profile je Home	21
6.4	Registry Windows	22
6.5	Oprávnění Windows	22
6.6	Zvětšení maxima paměti pod Windows a Cygwin	22
<b>7</b>	<b>Použivatelská příručka ku systému Web2C</b>	<b>23</b>
7.1	Vyhledávání cest knižnicou Kpathsea	24
7.1.1	Zdroje cesty	24
7.1.2	Konfiguračné súbory	24
7.1.3	Expanzia cesty	25
7.1.4	Predvolená expanzia	25
7.1.5	Expanzia zátvoriek	26
7.1.6	Expanzia podadresárov	26
7.1.7	Zhrnutie špeciálnych znakov v súboroch texmf.cnf	26
7.2	Databázy názvov súborov	26
7.2.1	Súborová databáza	27
7.2.2	kpsewhich: samostatné prehľadávanie cesty	27
7.2.3	Príklady použitia	27
7.2.4	Ladiace činnosti	29
7.3	Možnosti nastavenia za behu programu	31
7.4	$\$TEXMFDOTDIR$	31
<b>8</b>	<b>Poděkování</b>	<b>31</b>
<b>9</b>	<b>Historie vydání</b>	<b>33</b>
9.1	Minulost	33
9.1.1	2003	34
9.1.2	2004	34
9.1.3	2005	36
9.1.4	2006–2007	36
9.1.5	2008	36
9.1.6	2009	37
9.1.7	2010	38
9.1.8	2011	38
9.1.9	2012	38
9.1.10	2013	39
9.1.11	2014	39
9.1.12	2015	40
9.1.13	2016	40
9.1.14	2017	41
9.1.15	2018	42
9.1.16	2019	42
9.2	Současnost – 2020	43
9.3	Budoucnost	43

# 1 Úvodem

## 1.1 T<sub>E</sub>X Live a kolekce T<sub>E</sub>Xu

Tento dokument popisuje základní vlastnosti distribuce T<sub>E</sub>X Live 2020, což je instalace T<sub>E</sub>Xu a příbuzných programů pro GNU/Linux a další unixové systémy, Mac OS X a (32bitové) systémy Windows.

T<sub>E</sub>X Live můžete získat stažením z internetu nebo na T<sub>E</sub>X-kolekce DVD. Některé skupiny uživatelů T<sub>E</sub>Xu distribuují DVD svým členům. Obsah DVD je stručně popsán v oddíle 2.1. T<sub>E</sub>X Live a T<sub>E</sub>X-kolekce spolu jsou výsledkem společného úsilí skupin uživatelů T<sub>E</sub>Xu. Tento dokument popisuje převážně samotný T<sub>E</sub>X Live.

T<sub>E</sub>X Live obsahuje .exe soubory pro T<sub>E</sub>X, L<sup>A</sup>T<sub>E</sub>X 2<sub>ε</sub>, ConT<sub>E</sub>Xt, METAFONT, MetaPost, BIB<sub>T</sub>E<sub>X</sub> a mnoho dalších programů včetně obsáhlého seznamu maker, fontů a dokumentace spolu s podporou sazby v mnoha různých světových jazycích.

Krátký seznam hlavních změn v této verzi T<sub>E</sub>X Live najdete na konci tohoto dokumentu, v oddílu 9 na straně 33.

## 1.2 Podpora operačních systémů

T<sub>E</sub>X Live obsahuje binárky pro mnohé unixové platformy včetně GNU/Linux, Mac OS X a Cygwin. Obsažené zdrojové texty mohou být zkompileovány pro platformy, pro které neposkytujeme binárky.

Co se týče Windows: podporovány jsou Windows 7 a pozdější verze. Windows Vista a 2000 ještě bude pravděpodobně z větší části fungovat, ale T<sub>E</sub>X Live se dokonce nenainstaluje pod Windows XP a dřívějšími. Pro Windows nejsou k dispozici zvláštní 64bitové .exe soubory, ale 32bitové binárky by měly běžet na 64bitových systémech.

Alternativní řešení pro Windows a Mac OS X najdete v oddíle 2.1.

## 1.3 Základní instalace T<sub>E</sub>X Live

T<sub>E</sub>X Live můžete nainstalovat buď z DVD nebo z internetu (<https://tug.org/texlive/acquire.html>). Samotný síťový instalační program je malý a vše požadované stáhne z internetu.

Instalační program na DVD vám umožní instalaci na lokálním disku. T<sub>E</sub>X Live nemůžete spustit přímo z DVD (nebo z jeho .iso obrazu), avšak můžete připravit spustitelnou instalaci, například na klíči USB (viz oddíl 4.2). Instalace je popsána v následujících sekcích (na stránce 7), zde jen souhrn:

- Instalační dávka se jmenuje `install-tl`. Může pracovat v „průvodcovském režimu“ po zadání volby `-gui` (předvolba pro Windows a Mac OS X), v textovém režimu zadaném volbou `-gui=text` (předvoleném pro všechny ostatní systémy). Na Unixových platformách jsou stále ještě k dispozici režimy `wizard` a `perlTk` pokud je nainstalován Perl/Tk; ohledně Windows viz oddíl 3.1.3.
- Součástí instalace je program ‚T<sub>E</sub>X Live Manager‘, nazvaný `tlmgr`. Podobně jako instalační program může být použit v režimu GUI nebo v textovém režimu. Můžete ho použít k nainstalování nebo odinstalování balíků a na různé konfigurační činnosti.

## 1.4 Úvahy o bezpečnosti

Pokud je nám známo, hlavní programy T<sub>E</sub>Xu jsou (a vždy byly) extrémně robustní. Nicméně programy dodané v rámci T<sub>E</sub>X Live nemusí dosahovat stejné úrovně, navzdory nejlepšímu úsilí všech. Jako vždy při použití programů pro nedůvěryhodný vstup musíte být opatrní; pro zvýšení bezpečnosti použijte nový podadresář nebo ‚`chroot`‘.

Tato potřeba opatrnosti je zvláště naléhavá pro Windows, protože Windows obvykle najdou programy v aktuálním adresáři před jinými, bez ohledu na cestu vyhledávání. To otevírá široké varianty možných útoků. Zavřeli jsme mnoho děr, ale nepochybně některé zůstaly, obzvláště pro programy pocházející odjinud. Proto doporučujeme zkontrolovat podezřelé programy v aktuálním adresáři, zvláště ty spustitelné (binárky nebo skripty). Běžně by neměly být přítomny a rozhodně nemohou být normálně vytvořeny při zpracování dokumentů.

T<sub>E</sub>X (a jeho doprovodné programy) jsou schopny při běhu zapisovat do souborů. Tato schopnost může rovněž být zneužita mnohými způsoby. Zpracování neznámých dokumentů v novém podadresáři je nejbezpečnější tip.

Dalším aspektem zabezpečení je zajištění toho, že stažený materiál nebyl změněn z toho, jak byl vytvořen. Program `tlmgr` (sekce 5) automaticky provede kryptografické ověření stahování, pokud je program `gpg` (GNU Privacy Guard) k dispozici. Není distribuován jako součást T<sub>E</sub>X Live, ale viz <https://texlive.info/tlpgg/> pro informace o `gpg`, pokud je potřebný.

## 1.5 Náповěda

TeXovská komunita je aktivní, vstřícná a většina seriózních otázek je obvykle zodpovězena. Podpora je neformální, je prováděna příležitostnými uživateli a dobrovolníky, a proto je důležité, abyste odpověď na svůj dotaz hledali nejdříve sami než ho vznesete na fóru. Pokud toužíte po garantované komerční podpoře, můžete na TeX Live zapomenout a zakoupit si komerční distribuci od prodejců na <https://tug.org/interest.html#vendors>.

Níže je uveden seznam informačních zdrojů, přibližně v pořadí, ve kterém ho doporučujeme k použití:

**první kroky** Pokud jste TeXovský nováček, na stránce <https://tug.org/begin.html> najdete krátký úvod do systému.

**TeX FAQ** TeX FAQ je obrovská studnice znalostí obsahující všechny druhy otázek, od těch základních až po ty nejobskurnější. Dokument najdete v TeX Live v adresáři `texmf-dist/doc/generic/FAQ-en/` nebo na internetu na <https://texfaq.org>. Prosíme, začněte své hledání odpovědi zde.

**TeX Catalogue** Pokud hledáte konkrétní balík, font, program ap., TeX Catalogue je místo, kde začít. Je to obsáhlá sbírka TeXových položek. Viz <https://ctan.org/pkg/catalogue>.

**TeXové odkazy na Webu** Na <https://tug.org/interest.html> najdete mnoho relevantních odkazů na různé příručky, knihy, manuály a články o všech aspektech systému TeX.

**archivy diskusních skupin** Základní fóra pro hledání řešení problémů TeXu zahrnují stránku L<sup>A</sup>TeXovské komunity <https://latex.org>, stránku kolektivně editovaných dotazů a odpovědí <https://tex.stackexchange.com>, newsovou skupinu `news:comp.text.tex` a e-mailovou diskusní skupinu `texhax@tug.org`. V archivech těchto zdrojů najdete tisíce předchozích dotazů a odpovědí z minulých let čekajících na vaše hledání. Nahlédněte na dva poslední zmíněné zdroje <http://groups.google.com/group/comp.text.tex/topics>, a na <https://tug.org/mail-archives/texhax>. Dotazem do obecného vyhledávacího stroje také nic nepokazíte a pro specifika češtiny a slovenštiny najdete další zdroje odkazované na <http://www.cstug.cz/>.

**kladení dotazů** Pokud nemůžete najít odpověď na svou otázku, můžete ji položit na <http://latex-community.org/> a <https://tex.stackexchange.com/> prostřednictvím jejich webových rozhraní, na `news:comp.text.tex` přes Google nebo newsového klienta nebo e-mailem na `texhax@tug.org`. Ale dříve, než tak učiníte, *prosím*, přečtěte si toto heslo FAQ, abyste maximalizovali vyhlídky na získání užitečné odpovědi: <https://texfaq.org/FAQ-askquestion>.

**podpora TeX Live** Pokud chcete poslat chybové hlášení, připomínku nebo poznámku k distribuci TeX Live, její instalaci nebo dokumentaci, diskusní skupina k tomu určená je `tex-live@tug.org`. Pokud však je vaše otázka specifická pro program na TeX Live umístěný, napište prosím přímo autorovi nebo do diskusní skupiny určené pro tento program. Spuštění programu s volbou `--help` nezřídka poskytuje adresu pro zaslání chybových hlášení.

Druhou stranou mince je odpovídání na dotazy těch, kdo kladou otázky. Všechnu výše uvedené zdroje jsou otevřeny pro kohokoliv. Přihlaste se, naslouchejte a začněte odpovídat tam, kde můžete.

## 2 Přehled TeX Live

Tento oddíl popisuje obsah TeX Live a TeX-kolekce, jejíž je částí.

### 2.1 Kolekce TeXu: TeX Live, proTeXt, MacTeX

DVD TeX-kolekce zahrnuje následující:

**TeX Live** Úplný systém TeX, k nainstalování na disk. Domovská stránka: <https://tug.org/texlive/>.

**MacTeX** pro Mac OS X, přidává nativní Mac OS X (aktuálně pojmenován macOS by Apple, avšak v tomto dokumentu budeme používat starý název) instalační program a jiné aplikace Mac k TeX Live. Domovská stránka: <https://tug.org/mactex/>.

**proTeXt** Rozšíření systému MiKTeX pro Windows. proTeXt přidává k MiKTeXu nové doplňkové nástroje a zjednodušuje instalaci. Je plně nezávislý na TeX Live a má své vlastní příkazy. Domovská stránka: <https://tug.org/protext/>.

**CTAN** Výpis obrazovky archivu CTAN (<https://ctan.org>).

CTAN, protext a texmf-extra nemají stejné podmínky pro kopírování jako T<sub>E</sub>X Live, proto buďte pozorní při šíření nebo modifikaci.

## 2.2 Popis kořenových adresářů T<sub>E</sub>X Live

Zde uvádíme stručný seznam a popis kořenových adresářů instalace T<sub>E</sub>X Live.

**bin** Binárky systému T<sub>E</sub>X, s podadresáři dle platform.

**readme-\*.dir** Stručný přehled a užitečné odkazy na T<sub>E</sub>X Live, v různých jazycích, ve formátu HTML a textovém.

**source** Zdrojové kódy všech programů, včetně základní distribuce T<sub>E</sub>Xu založené na Web2C.

**texmf-dist** Hlavní strom, viz TEXMFDIST níže.

**tlpkg** Skripty, programy a údaje pro správu instalace a přídatnou podporu pro Windows.

Co se týče dokumentace, užitečné mohou být obsáhlé odkazy v kořenovém souboru `doc.html`. Dokumentace téměř všeho (balíků, formátů, manuálů, man-stránek, info-souborů) je v `texmf-dist/doc`. K vyhledání dokumentace na libovolném místě můžete použít programy `texdoc`.

Samotná tato příručka T<sub>E</sub>X Live je k dispozici v několika jazycích v adresáři `texmf-dist/doc/texlive`:

- česko-slovenská: `texmf-dist/doc/texlive/texlive-cz`
- německá: `texmf-dist/doc/texlive/texlive-de`
- anglická: `texmf-dist/doc/texlive/texlive-en`
- francouzská: `texmf-dist/doc/texlive/texlive-fr`
- italská: `texmf-dist/doc/texlive/texlive-it`
- japonská: `texmf-dist/doc/texlive/texlive-ja`
- polská: `texmf-dist/doc/texlive/texlive-pl`
- ruská: `texmf-dist/doc/texlive/texlive-ru`
- srbská: `texmf-dist/doc/texlive/texlive-sr`
- španělská: `texmf-dist/doc/texlive/texlive-es`
- zjednodušená čínština: `texmf-dist/doc/texlive/texlive-zh-cn`

## 2.3 Přehled předdefinovaných stromů texmf

Tento oddíl uvádí seznam předdefinovaných proměnných určujících texmf stromy používané systémem, a jejich zamýšlený účel ve standardním uspořádání systému T<sub>E</sub>X Live. Povel `tlmgr conf` ukáže hodnoty těchto proměnných. Můžete tak jednoduše zjistit zda a jak tyto hodnoty odpovídají nastavení jednotlivých adresářů ve vaší instalaci.

Všechny stromy, včetně osobních, musí dodržovat strukturu adresářů T<sub>E</sub>X Directory Structure (TDS, <https://tug.org/tds>), s jejími nesčetnými podadresáři, jinak soubory nebudou k nalezení. Podrobněji je to popsáno v oddíle 3.4.6 (na straně 15). Pořadí zde je opačné vůči pořadí ve kterém se stromy prohledávají, tj. pozdější stromy v seznamu přepíší předcházející.

**TEXMFDIST** Strom obsahující téměř všechny soubory původní distribuce — konfigurační soubory, pomocné skripty, balíky maker, fonty atd. Hlavní výjimku tvoří binárky závislé na platformách, které jsou uloženy v sourozeneckém adresáři `bin/`.

**TEXMFSYSVAR** Strom (uživateli v instalaci sdílený) používaný programy `texconfig-sys`, `updmap-sys`, `fmtutil-sys` a také `tlmgr`, na (cache) uložení runtime údajů, jako jsou soubory formátů a generované `.map` soubory.

**TEXMFSYSCONFIG** Strom (uživateli v instalaci sdílený) používaný nástroji `texconfig-sys`, `updmap-sys` a `fmtutil-sys` na uložení modifikovaných konfiguračních údajů.

**TEXMFLOCAL** Strom, který mohou použít administrátoři na instalaci doplňkových nebo upravených maker, fontů atd. pro celý systém.

**TEXMFHOME** Strom, který mohou použít uživatelé na svoje osobní doplňková nebo upravená makra, fonty atd. Rozšíření této proměnné se dynamicky nastaví pro každého uživatele na jeho vlastní osobní adresář.

**TEXMFVAR** Strom (soukromý) používaný programy `texconfig`, `updmap-user` a `fmtutil-user` na (cache) uložení runtime údajů, jako jsou soubory formátů a generované `.map` soubory.

**TEXMFCONFIG** Strom (soukromý) používaný nástroji `texconfig`, `updmap-sys` a `fmtutil-sys` na uložení modifikovaných konfiguračních údajů.

**TEXMFCACHE** Strom(y) používaný ConT<sub>E</sub>Xtextem MkIV a LuaL<sub>A</sub>T<sub>E</sub>Xem na uložení (cache) runtime údajů; implicitně do **TEXMFSYSVAR**, nebo (pokud tento neumožňuje zápis) **TEXMFVAR**.

Standardní struktura je:

**system-wide root** může obsahovat vícenásobné vydání  $\TeX$  Live (`/usr/local/texlive` ve výchozím nastavení pro Unix):

2019 Předchozí vydání.

2020 Aktuální vydání.

`bin`

`i386-linux` binárky systému GNU/Linux (32-bitové)

`...`

`x86_64-darwin` binárky systému Mac OS X

`x86_64-linux` binárky systému GNU/Linux (64-bitové)

`win32` binárky systému Windows

`texmf-dist` `TEXMFDIST` a `TEXMFMAIN`

`texmf-var` `TEXMFSYSVAR`, `TEXMFCACHE`

`texmf-config` `TEXMFSYSCONFIG`

`texmf-local` `TEXMFLOCAL`, zamýšlený k zachování od vydání k vydání.

**domovský adresář uživatele** (`$HOME` nebo `%USERPROFILE%`)

`.texlive2019` Soukromě generované a konfigurační údaje předchozího vydání.

`.texlive2020` Soukromě generované a konfigurační údaje aktuálního vydání.

`texmf-var` `TEXMFVAR`, `TEXMFCACHE`

`texmf-config` `TEXMFCONFIG`

`texmf` `TEXMFHOME` Osobní makra atd.

## 2.4 Rozšíření $\TeX$ u

Samotný Knuthův původní  $\TeX$  je zmrazený, kromě ojedinělých oprav chyb. Je v  $\TeX$  Live přítomen jako program `tex` a tak to zůstane v dohledné budoucnosti.  $\TeX$  Live obsahuje též několik rozšířených verzí  $\TeX$ u (známé také jako  $\TeX$ ovské stroje):

$\varepsilon$ - $\TeX$  přidává množinu nových příkazů (nazývaných  $\TeX$ ové primitivy). Nové příkazy se týkají například makroexpanze, načítání znaků, tříd značek (marks), rozšířených ladicích možností a rozšíření `\TeX--XeT` pro obousměrnou sazbu. Implicitně je  $\varepsilon$ - $\TeX$  100% kompatibilní se standardním  $\TeX$ em. Viz `texmf-dist/doc/etex/base/etex_man.pdf`.

`pdf $\TeX$`  vybudován na rozšířeních  $\varepsilon$ - $\TeX$ u přidává podporu zápisu ve formátu PDF stejně jako v DVI a četná rozšíření netýkající se výstupu. Tento program je používán pro většinu formátů, například, `etex`, `latex`, `pdflatex`. Jeho stránka je <http://www.pdftex.org/>. Viz návod `texmf-dist/doc/pdftex/manual/pdftex-a.pdf` a `texmf-dist/doc/pdftex/samplepdftex/samplepdf.tex` pro vzorové použití některých jeho vlastností.

`Lua $\TeX$`  je označován za nástupce `pdf $\TeX$` u, se kterým je z větší části (ale ne úplně) zpětně kompatibilní. Měl by se také stát funkční nadmnožinou systému Aleph, viz dále, ačkoli perfektní kompatibilita není zamýšlena. Zabudovaný interpret Lua (<https://lua.org/>) umožňuje elegantní řešení mnoha ožehavých  $\TeX$ ovských problémů. Volaný příkazem `texlua` funguje jako samostatný interpret Lua a jako takový je použit v rámci  $\TeX$  Live. Jeho stránka je <http://www.luatex.org/> a příručka je `texmf-dist/doc/luatex/base/luatex.pdf`.

`Xe $\TeX$`  přidává podporu vstupního kódování Unicode a OpenType a systémových fontů, implementovaných zejména použitím knihoven třetích stran, srv. <https://tug.org/xetex>.

$\Omega$  (**Omega**) je založena na Unicode. Umožňuje sázet v téměř všech světových jazycích zároveň. Docílí toho tzv. překladovými procesy ( $\Omega$  Translation Processes, OTP) pro realizaci složitých transformací na jakémkoliv vstupu. Omega už není součástí  $\TeX$  Live jako samostatný program; poskytnutý je jenom Aleph:

**Aleph** kombinuje rozšíření  $\Omega$  a  $\varepsilon$ - $\TeX$ . Viz `texmf-dist/doc/aleph/base`.

## 2.5 Další za zmínku stojící programy na $\TeX$ Live

Na  $\TeX$  Live najdete několik často používaných programů:

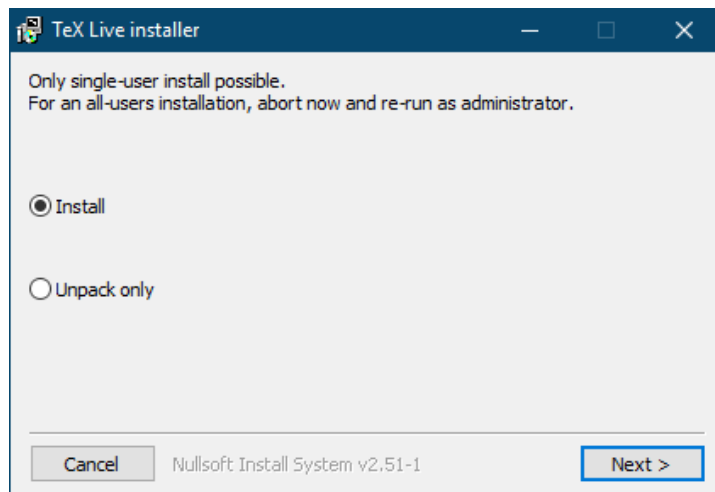
`bibtex`, `biber` podpora práce se seznamem literatury.

`makeindex`, `xindy` vytváření rejstříku. Pro češtinu a slovenštinu však potřebujete verzi programu s názvem `csindex`. Ta zatím není součástí distribuce, je potřeba instalovat zvlášť z <https://www.ctan.org/pkg/csindex>.

`dvips` pro konverzi DVI do PostScript.

`xdvi` prohlížeč DVI pro systém X Window.

`dviconcat`, `dviselect` pro kopii a vkládání stránek do/z DVI souborů.



Obrázek 1: První fáze `.exe` instalátoru pod Windows

`dvipdfmx` konvertor DVI do PDF, alternativní přístup vedle `pdfTeX`u zmíněného výše.  
`psselect`, `psnup`, ... programy pro práci s PostScriptem.  
`pdfjam`, `pdfjoin`, ... pomůcky pro PDF.  
`context`, `mtxrun` ConTeXt a PDF procesor.  
`htlatex`, ... `tex4ht`: konvertor  $(\LaTeX)$ TeX do HTML (a XML a dalších formátů).

## 3 Instalace

### 3.1 Spuštění instalačního programu

Pro začátek si obstarajte TeX Collection DVD nebo si stáhněte síťový instalační program TeX Live. Na <https://tug.org/texlive/acquire.html> najdete více informací a další způsoby získání softwaru.

**Síťový instalátor, `.zip` nebo `.tar.gz`:** stáhněte z CTANu, z adresáře `systems/texlive/tlnet`; url <http://mirror.ctan.org/systems/texlive/tlnet> by Vás měl přesměřovat na blízký, aktuální mirror. Můžete získat `install-tl.zip`, který může být použit pod Unixem a Windows, nebo jenom pro Unix podstatně menší `install-unx.tar.gz`. Po rozbalení se `install-tl` a `install-tl-windows.bat` objeví v podadresáři `install-tl`.

**Síťový `.exe` instalátor pod Windows:** stáhněte z CTANu, jak uvedeno výše. Dvojklikem spustíte prvotní instalátor a rozbalovač, jak vidíte na obrázku 1. Objeví se dvě volby: „Install“ a „Unpack only“.

**DVD TeX kolekce:** vejděte do podadresáře DVD `texlive`. Pod Windows se instalátor normálně spustí automaticky po vložení DVD. DVD můžete získat, když se stanete členem skupiny uživatelů TeXu (vřele doporučujeme  $\zeta$ STUG, <https://tug.org/usergroups.html>), nebo si ho zvlášť zakoupíte (<https://tug.org/store>), anebo si vypálíte svoje vlastní z ISO obrazu. Ve většině systémů můžete ISO namontovat přímo. Jestliže máte po instalaci z DVD nebo ISO zájem o pokračující aktualizace z Internetu, nahlédněte, prosím, do oddílu 3.4.3.

Nezávisle na zdroji se spouští tentýž instalátor. Nejviditelnější rozdíl mezi oběma možnostmi je ten, že po skončení instalace z Internetu získáte balíky, které jsou v současné době k dispozici. To je v protikladu k DVD a ISO obrazům, které se mezi významnějšími vydáními neaktualizují.

Pokud potřebujete stahovat přes proxy server, použijte soubor `~/wgetrc` nebo proměnné prostředí s nastavením proxy pro Wget ([https://www.gnu.org/software/wget/manual/html\\_node/Proxies.html](https://www.gnu.org/software/wget/manual/html_node/Proxies.html)), nebo ekvivalent za cokoli, stáhněte program, který používáte. Samozřejmě se to netýká instalace z DVD nebo z ISO obrazu.

Následující oddíly vysvětlují spuštění instalátoru podrobněji.

#### 3.1.1 Unix

Dále `>` označuje výzvu (prompt shellu); vstup uživatele je **zvýrazněn**. Skript `install-tl` je skript v jazyce Perl. Nejjednodušší způsob jeho spuštění v unixovém systému je následující:

```
> perl /path/to/installer/install-tl
```

(Nebo můžete vyvolat `/path/to/installer/install-tl`, když je spustitelný, nebo nejdříve použijte `cd` do adresáře atd.; nechceme opakovat všechny tyto variace.) Možná zvětšíte okno terminálu tak, aby ukazovalo celou obrazovku textového instalátoru (obr. 2).

K instalaci v režimu GUI (obr. 4) budete potřebovat nainstalovaný Tcl/Tk. Pak můžete spustit:

```
> perl install-tl -gui
```

Staré volby `wizard` a `perltk/expert` jsou stále ještě k dispozici. Vyžadují modul `Perl::Tk` zkompileovaný s podporou XFT, co obecně není problém v případě systému GNU/Linux, avšak často je v případě jiných systémů. Úplný seznam různých voleb získáte povelem:

```
> perl install-tl -help
```

**O oprávněních Unixu:** Vaše nastavení `umask` v čase instalace bude respektováno instalačním programem `TeX Live`. Proto když chcete, aby byla Vaše instalace použitelná i jinými uživateli než Vámi, ujistěte se, že jsou Vaše nastavení dostatečně tolerantní, například, `umask 002`. Další informace o nastavení `umask` hledejte v dokumentaci k Vašemu systému.

**Zvláštní vysvětlivky pro Cygwin:** Na rozdíl od jiných unixových systémů Cygwin implicitně neobsahuje všechny nezbytné programy, které instalátor `TeX Live` potřebuje. Viz sekci 3.1.4.

### 3.1.2 Mac OS X

Jak již bylo zmíněno v sekci 2.1, pro Mac OS X je připravena samostatná distribuce, nazvaná `MacTeX` (<https://tug.org/mactex>). Doporučujeme použít původní instalační program `MacTeXu` namísto instalátoru `TeX Live` pod Mac OS X, protože původní (nativní) instalátor provede několik nastavení specifických pro Mac, zejména umožňuje snadné přepínání mezi různými distribucemi `TeXu` pro Mac OS X (`MacTeX`, `Fink`, `MacPorts`, ...) používající takzvanou datovou strukturu `TeXDist`.

`MacTeX` je silně založen na `TeX Live` a hlavní `TeXovská` stromová struktura a binárky jsou identické. Přidává několik dalších adresářů s dokumentací a aplikacemi specifickými pro Mac.

### 3.1.3 Windows

Jestliže používáte nerozbalený stažený .zip soubor nebo pokud se instalační program DVD nespustí automaticky, klikněte dvakrát na soubor `install-tl-windows.bat`.

Můžete také spustit instalační program z příkazového řádku. Dále `>` označuje prompt shellu; vstup uživatele je **polotučný**. Pokud jste v adresáři instalačního programu, jenom spusťte:

```
> install-tl-windows
```

Můžete také zadat absolutní cestu, jako například:

```
> D:\texlive\install-tl-windows
```

pro `TeX-kolekce` DVD, za předpokladu, že `D:` je optický disk. Obr. 3 zobrazuje základní obrazovku průvodcovského instalátoru, který je pro Windows implicitní.

Pro instalaci v textovém režimu použijte:

```
> install-tl-windows -no-gui
```

Pro úplný seznam různých voleb zadejte:

```
> install-tl-windows -help
```

### 3.1.4 Cygwin

Před začátkem instalace použijte program `Cygwinu` `setup.exe` k instalaci programů `perl` a `wget`, pokud jste tak ještě neudělali. Doporučené jsou následující doplňkové balíky:

- `fontconfig` [potřebný pro `XeTeXa` `LuaTeX`]
- `ghostscript` [potřebný pro různé pomůcky]
- `libXaw7` [potřebný pro `xdvi`]
- `ncurses` [umožní příkaz `clear` používaný instalátorem]

### 3.1.5 Textový instalační program

Obrázek 2 ukazuje základní obrazovku textového režimu pod Unixem. Pro Unix je textový instalační program nastaven implicitně.

Je to instalátor jenom s příkazovým řádkem; vůbec nemá kurzorovou podporu. Nemůžete se například pohybovat v zatrhávacích rámečcích nebo vstupních polích. Jenom něco napíšete



```

Installing TeX Live 2020 from: ...
Platform: x86_64-linux => 'GNU/Linux on x86_64'
Distribution: inst (compressed)
Directory for temporary files: /tmp
...
Detected platform: GNU/Linux on Intel x86_64

<B> binary platforms: 1 out of 16

<S> set installation scheme: scheme-full

<C> customizing installation collections
    40 collections out of 41, disk space required: 5829 MB

<D> directories:
    TEXDIR (the main TeX directory):
    /usr/local/texlive/2020
    ...

<O> options:
    [ ] use letter size instead of A4 by default
    ...

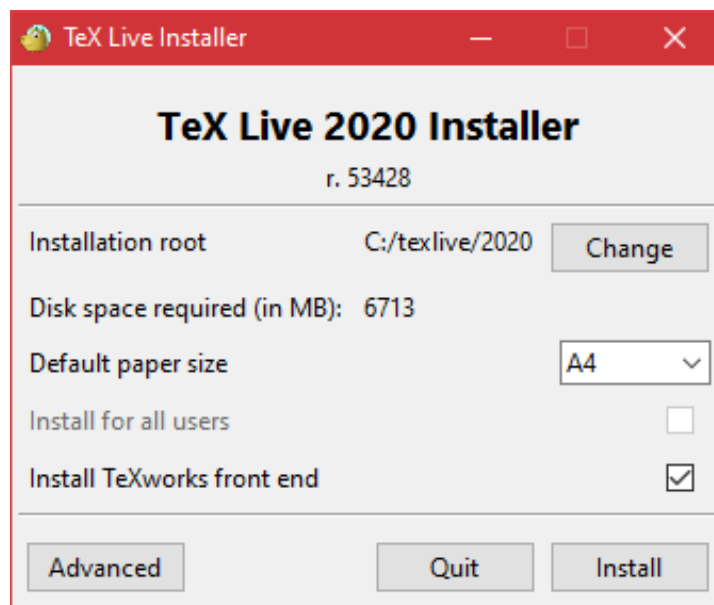
<V> set up for portable installation

Actions:

<I> start installation to hard disk
<P> save installation profile to 'texlive.profile' and exit
<H> help
<Q> quit

```

Obrázek 2: Hlavní obrazovka textového instalačního programu (GNU/Linux)



Obrázek 3: Základní obrazovka instalátoru (Windows); tlačidlo „Advanced“ způsobí něco jako na obr. 4

(s rozlišováním velikosti písma) na příkazovém řádku a stlačíte klávesu Enter, poté se celá obrazovka přepíše s přizpůsobeným obsahem.

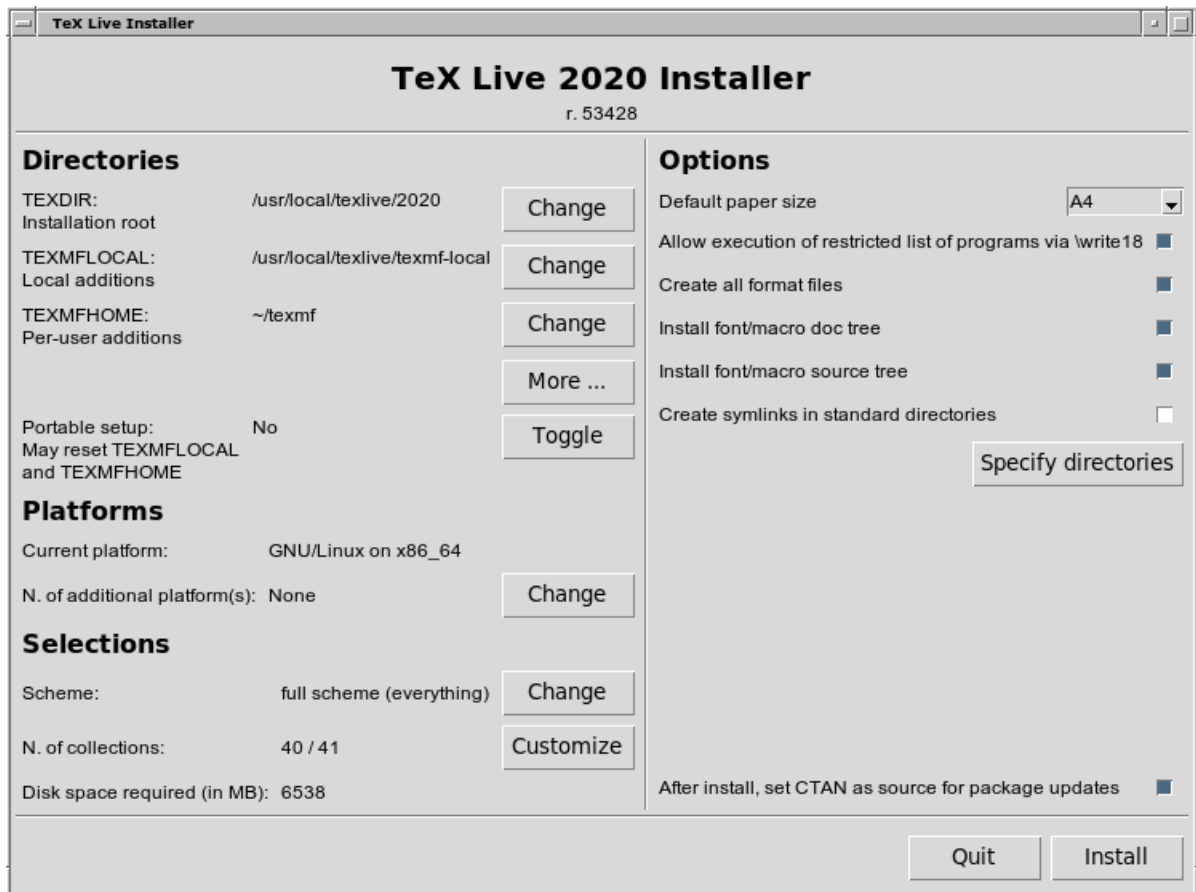
Rozhraní textového instalátoru je tak primitivní z prostého důvodu: je navrženo tak, aby se dalo spustit na tolika platformách, jak je to jen možné, dokonce i s minimálním Perlem.

### 3.1.6 Grafický instalační program

Implicitní grafický instalátor začíná jednoduše, pouze s několika volbami; viz obr. 3. Může být vyvolán pomocí

```
> install-tl -gui
```

Tlačidlo „Advanced“ dává přístup ke většině voleb textového instalátoru; viz obr. 4.



Obrázek 4: Obrazovka pokročilého GUI instalátoru (GNU/Linux)

### 3.1.7 Starší instalátory

Režimy `perlTk/expert` a `wizard` jsou ještě pořád k dispozici pro systémy s nainstalovaným Perl/Tk. Můžou být specifikované pomocí argumentů `-gui=perlTk` resp. `-gui=wizard`.

### 3.1.8 Jednoduchý průvodce instalací

Pod Windows je implicitně nastaveno spuštění nejjednoduššího instalačního způsobu, který můžeme doporučit, nazvaného „průvodce“ instalací. Nainstaluje všechno a nezadává skoro žádné otázky. Pokud si chcete veškeré nastavení upravit, musíte spustit některý z dalších instalátorů.

Pro jiné platformy může být tento režim vyvolán explicitně povelom

```
> install-tl -gui=wizard
```

## 3.2 Spuštění instalačního programu

Instalátor je zamýšlený jako co nejvíce samovysvětlující. Nicméně nyní následuje několik poznámek o jednotlivých volbách a dílčích nabídkách:

### 3.2.1 Nabídka binárních systémů (pouze Unix)

Obrázek 5 ukazuje nabídku binárek textového režimu. Standardně budou nainstalovány jenom binárky vaší aktuální platformy. Z této nabídky si rovněž můžete vybrat instalaci binárek pro jiné platformy. Toto může být užitečné, pokud sdílíte  $\TeX$ ovský strom v síti heterogenních strojů, nebo na systému s dvojitým zaváděcím procesem.

### 3.2.2 Volba obsahu instalace

Obrázek 6 ukazuje nabídku schémat  $\TeX$  Live; tady vybíráte „schéma“, což je souhrn kolekcí balíčků. Předvolené schéma `full` nainstaluje vše, co je k dispozici. To doporučujeme, avšak můžete také zvolit schéma `basic` pro pouze plain a  $\LaTeX$ , `small` pro několik málo dalších programů (ekvivalentní s takzvanou instalací `BasicTeX MacTeXu`), `minimal` pro účely testování, a schéma `medium` nebo `teTeX` pro získání něčeho mezi tím. K dispozici jsou také různá specializovaná schémata a schémata specifická pro některé země.

Svůj výběr schématu můžete upřesnit pomocí nabídky ‚collections‘ (obrázek 7, ukázáno pro změnu v režimu GUI).

Available platforms:

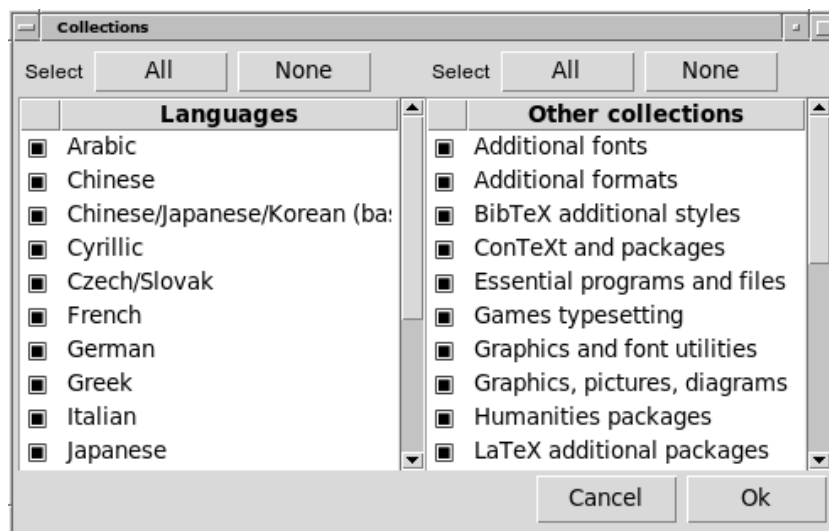
```
=====
a [ ] Cygwin on Intel x86 (i386-cygwin)
b [ ] Cygwin on x86_64 (x86_64-cygwin)
c [ ] MacOSX current (10.12-) on x86_64 (x86_64-darwin)
d [ ] MacOSX legacy (10.6-) on x86_64 (x86_64-darwinlegacy)
e [ ] FreeBSD on x86_64 (amd64-freebsd)
f [ ] FreeBSD on Intel x86 (i386-freebsd)
g [ ] GNU/Linux on ARM64 (aarch64-linux)
h [ ] GNU/Linux on ARMhf (armhf-linux)
i [ ] GNU/Linux on Intel x86 (i386-linux)
j [X] GNU/Linux on x86_64 (x86_64-linux)
k [ ] GNU/Linux on x86_64 with musl (x86_64-linuxmusl)
l [ ] NetBSD on x86_64 (amd64-netbsd)
m [ ] NetBSD on Intel x86 (i386-netbsd)
o [ ] Solaris on Intel x86 (i386-solaris)
p [ ] Solaris on x86_64 (x86_64-solaris)
s [ ] Windows (win32)
```

Obrázek 5: Nabídka binárek

Select a scheme:

```
=====
a [X] full scheme (everything)
b [ ] medium scheme (small + more packages and languages)
c [ ] small scheme (basic + xetex, metapost, a few languages)
d [ ] basic scheme (plain and latex)
e [ ] minimal scheme (plain only)
f [ ] ConTeXt scheme
g [ ] GUST TeX Live scheme
h [ ] infrastructure-only scheme (no TeX at all)
i [ ] teTeX scheme (more than medium, but nowhere near full)
j [ ] custom selection of collections
```

Obrázek 6: Nabídka schémat



Obrázek 7: Nabídka kolekcí

Kolekce jsou o jednu úroveň podrobnější než schémata – v podstatě je schéma tvořeno několika kolekcemi, kolekci tvoří jeden nebo více balíčků, a balík (nejnižší úroveň seskupování v  $\text{T}_{\text{E}}\text{X}$  Live) obsahuje vlastní soubory  $\text{T}_{\text{E}}\text{X}$ ovských maker, soubory fontů atd.

Pokud chcete získat větší kontrolu, než jakou poskytuje nabídka kolekcí, po instalaci můžete použít program  $\text{T}_{\text{E}}\text{X}$  Live Manager (`tlmgr`) (viz sekci 5); jeho použitím můžete řídit instalaci na úrovni balíčků.

### 3.2.3 Adresáře

Standardní uspořádání je popsáno v sekci 2.3, na straně 5.

Standardní umístění instalačního adresáře je `/usr/local/texlive/\thisyear` pro Unix a `%SystemDrive%\texlive\\thisyear` pod Windows. Toto uspořádání umožňuje mít mnoho paralelních instalací  $\text{T}_{\text{E}}\text{X}$  Live, jednu pro každé vydání (typicky podle roku, jako tady), a můžete mezi nimi přepínat pouhou změnou vyhledávací cesty.

Tento instalační adresář může být přepsán nastavením proměnné `TEXDIR` v instalátoru. Obrazovka GUI pro toto a další nastavení je ukázána na obrázku 4. Hlavní důvod pro změnu této předvolby je nedostatek diskového prostoru v této části (úplný `TeX Live` potřebuje několik gigabytů) nebo nedostatek práv na zápis pro standardní umístění. Nemusíte být zrovna rootem nebo administrátorem, když instalujete `TeX Live`, ale potřebujete oprávnění na zápis do cílového adresáře.

Instalační adresáře mohou být také změněny nastavením různých proměnných prostředí před spuštěním instalátoru (pravděpodobně `TEXLIVE_INSTALL_PREFIX` nebo `TEXLIVE_INSTALL_TEXDIR`); viz dokumentaci z `install-tl --help` (dostupná online na <https://tug.org/texlive/doc/install-tl.html>) k získání úplného seznamu nebo dalších detailů.

Rozumnou alternativou je adresář uvnitř vašeho domovského adresáře, zvláště když chcete být výhradním uživatelem. K označení domovského adresáře použijte vlnku, například `~/texlive/\thisyear`.

Doporučujeme do názvu začlenit rok, což umožní paralelní společné zachování různých vydání `TeX Live` vedle sebe. Můžete také chtít udržovat název nezávislý na verzi, například `/usr/local/texlive-cur` pomocí symbolického odkazu, který může být později přepsán po přezkoušení nového vydání.

Změna `TEXDIR` v instalačním programu vyvolá také změny `TEXMFLOCAL`, `TEXMFSYSVAR` a `TEXMFSYSCONFIG`.

`TEXMFHOME` je doporučené umístění osobních souborů maker nebo balíků. Předvolená hodnota je `~/texmf` (`~/Library/texmf` na Macs). Na rozdíl od `TEXDIR` je nyní `~` uchována v nově vytvořených konfiguračních souborech, protože to užitečně odkazuje na domovský adresář kteréhokoliv uživatele `TeXu`. Expanduje se na `$HOME` pod Unixem a `%USERPROFILE%` pod Windows. Zvláštní poznámka: `TEXMFHOME`, jako všechny stromy, musí být uspořádaný v souladu s TDS, jinak nemusí být soubory k nalezení.

`TEXMFVAR` je umístění pro uložení většiny průběžně generovaných dočasných dat specifických pro každého uživatele. `TEXMFCACHE` je název proměnné, která se používá pro tento účel `LuaLaTeXem` a `ConTeXtem MkIV` (viz oddíl 3.4.5, na straně 15); její implicitní hodnota je `TEXMFSYSVAR`, nebo (pokud tato neumožňuje zápis) `TEXMFVAR`.

### 3.2.4 Volby

```
Options customization:
=====
<P> use letter size instead of A4 by default: [ ]
<E> execution of restricted list of programs: [X]
<F> create all format files: [X]
<D> install font/macro doc tree: [X]
<S> install font/macro source tree: [X]
<L> create symlinks in standard directories: [ ]
      binaries to:
      manpages to:
      info to:
<Y> after install, set CTAN as source for package updates: [X]
```

Obrázek 8: Nabídka voleb (Unix)

Obrázek 8 ukazuje nabídku voleb textového režimu. Další informace o každé volbě:

- use letter size instead of A4 by default:** Výběr standardní velikosti papíru. Jednotlivé dokumenty mohou a měly by deklarovat zvláštní rozměr papíru, pokud je to žádoucí.
- execution of restricted list of programs:** Od `TeX Live 2010` je implicitně povoleno vykonávání několika externích programů. Velmi neúplný seznam povolených programů je uveden v souboru `texmf.cnf`. Pro další podrobnosti viz novinky 2010 (oddíl 9.1.7).
- create all format files:** Přestože si vytvoření nepotřebných formátů vyžaduje čas a diskový prostor pro uložení, doporučujeme nechat tuto volbu vyznačenou: když ji nevyznačíte, budou formátové soubory vytvořené v osobních stromech `TEXMFVAR` uživatelů, když budou zapotřebí. Na tomto místě nebudou automaticky aktualizované, když se budou například obnovovat základní balíčky nebo vzory dělení v instalaci, a tudíž můžete skončit s nekompatibilními soubory formátů.
- install font/macro ... tree:** Stahování/instalace dokumentace a zdrojových souborů ve většine balíků. Nedoporučuje se vypustit.

**create symlinks in standard directories:** Tato volba (pouze Unix) obchází potřebu změny proměnných prostředí. Bez této volby je obvykle potřebné přidat adresáře `TeX Live` do proměnných `PATH`, `MANPATH` a `INFOPATH`. Budete muset přidělit práva na zápis cílovým adresářům. Tato volba je určena pro zpřístupnění systému `TeX` pomocí adresářů, které již uživatelé znají, jako například `/usr/local/bin`, které neobsahují žádné `TeX`ovské soubory. Důrazně doporučujeme nepřepsat stávající soubory vašeho `TeX`ovského systému, který přišel s touto volbou, tj. specifikací systémových adresářů. Nejbezpečnější a doporučený přístup je ponechat volbu neoznačenou.

**after install, set CTAN as source for package updates:** Pro instalaci z DVD je tato volba implicitně umožněna, protože uživatel obvykle chce uskutečnit následné aktualizace balíků z archivu CTAN, kde jsou průběžně aktualizovány po celý rok. Jediný důvod pro jejich potlačení přichází v úvahu, pokud instalujete jenom část z DVD a plánujete rozšířit instalaci později. V každém případě úložiště balíku pro instalátor a pro poinstalační aktualizace mohou být nastaveny nezávisle podle potřeby; viz oddíl 3.3.1 a oddíl 3.4.3. Volby pro Windows, zobrazené v grafickém instalátoru Perl/Tk pro znalce:

**adjust PATH setting in registry** Tohle zabezpečí, že všechny programy uvidí binární adresář `TeX Live` v seznamu cest spustitelných programů.

**add menu shortcuts** V případě nastavení vznikne ve Start menu další položka `TeX Live` podmenu. Kromě ‘`TeX Live menu`’ a ‘`No shortcuts`’ zde bude třetí volba ‘`Launcher entry`’. Tato volba je popsána v oddíle 4.1.

**change file associations** Volby jsou ‘`Only new`’ (vytvoření pouze nových souborových asociací, bez přepsání stávajících), ‘`All`’ a ‘`None`’.

### install `TeXworks` front end

Když jsou všechna nastavení podle vašich preferencí, stačí napsat ‚I‘ v textovém okně, nebo stisknout tlačítko ‘`Install TeX Live`’ v GUI Perl/Tk a spustit instalační proces. Po dokončení přeskočte na sekci 3.4, kde se dozvíte, co se případně má udělat nakonec.

## 3.3 Volby příkazového řádku pro `install-tl`

K zobrazení voleb příkazového řádku napište

```
> install-tl -help
```

K uvedení názvu volby mohou být použity `-` nebo také `--`. Následují nejběžnější volby:

- `-gui` Použijte GUI instalátor pokud je to možné. Toto si vyžaduje `Tcl/Tk` ve verzi 8.5 nebo vyšší. Toto je případ na `Mac OS X` a je distribuován s `TeX Live` pod `Windows`. Starší volby `-gui=perltk` a `-gui=wizard` jsou stále ještě k dispozici a vyžadují modul `Perl/Tk` (<https://tug.org/texlive/distro.html#perltk>) zkompileovaný s podporou `XFT`; pokud `Tcl/Tk` a `Perl/Tk` nejsou k dispozici, pokračuje instalace v textovém režimu.
- `-no-gui` Vynutí si použití instalátoru v textovém režimu.
- `-lang LL` Specifikuje jazyk instalačního rozhraní jako jeho standardní, obvykle dvoupísmenný, kód. Instalátor se pokusí automaticky určit správný jazyk, ale když selže nebo když správný jazyk není k dispozici, použije angličtinu jako nouzové řešení. Pro získání seznamu všech podporovaných jazyků spusťte `install-tl --help`.
- `-portable` Instalace pro přenosné použití, například na klíč `USB`. Dá se zvolit rovněž v textovém instalátoru pomocí příkazu `V` a z instalátoru `GUI`. Viz oddíl 4.2.
- `-profile soubor` Načtete instalační profilový soubor a provedte instalaci bez interakce s uživatelem. Instalační program vždy uloží soubor `texlive.profile` do podadresáře `tlpkg` vaší instalace. Tento soubor může být zadán jako argument například pro znovuvytvoření identické instalace na jiném systému. Nebo můžete použít uživatelský profil, který nejjednodušeji vytvoříte změnou hodnot vygenerovaného souboru, nebo odstartováním s prázdným souborem, který převezme všechny předvolby.
- `-repository soubor-nebo-adresář` Určuje repositář balíků, z kterého se má instalovat; viz následující oddíl.
- `-in-place` (Dokumentováno pouze pro úplnost: nepoužívejte, pokud si nejste jisti tím, co děláte!) Pokud již máte `rsync`, `svn` nebo jinou kopii `TeX Live` (viz <https://tug.org/texlive/acquire-mirror.html>) tehdy tato volba použije ta data, která již máte stažena, a vykoná pouze nevyhnutelnou post-instalaci. Upozorňujeme, že soubor `tlpkg/texlive.tlpdb` může být přepsán; jeho uložení zůstává na vaší odpovědnosti. Také odstranění balíku se musí vykonat ručně. Tato volba nemůže být zapnuta pomocí rozhraní instalátoru.

### 3.3.1 Volba `-repository`

Implicitní síťový repozitář balíků je zrcadlo CTAN zvolené automaticky použitím <http://mirror.ctan.org>.

Pokud ho chcete přepsat, může být hodnotou umístění adresa url s `ftp:`, `http:` nebo `file:/` na začátku nebo jednoduchá cesta k adresáři. (Při zadání umístění `http:` nebo `ftp:` jsou koncové znaky `,/` a/nebo koncová složka `,/t1pkg` ignorovány.)

Kupříkladu můžete zvolit určité zrcadlo CTAN něčím jako: <http://ctan.example.org/tex-archive/systems/texlive/tlnet/>, s nahrazením `ctan.example.org/tex-archive` skutečným hostitelským jménem (hostname) a jeho konkrétní kořenovou cestou k CTAN (jako třeba `ftp.cstug.cz/pub/CTAN`). Seznam zrcadel CTAN je udržován na <https://ctan.org/mirrors>.

Pokud je zadán argument lokální (buď cesta nebo `file:/` url), jsou použity komprimované soubory v podadresáři `archive` cesty repozitáře (i kdyby byly rovněž k dispozici nekomprimované soubory).

## 3.4 Poinstallační činnosti

Po instalaci mohou být požadovány některé další instalace.

### 3.4.1 Proměnné prostředí pro Unix

Pokud se rozhodnete vytvořit symbolické odkazy v standardních adresářích (popsaných v oddíle 3.2.4), pak není nutná editace proměnných prostředí. Jinak v systémech Unix musí být adresář binárek pro vaši platformu přidán k prohledávaným cestám. (Ve Windows se o to postará instalátor.)

Každá podporovaná platforma má svůj vlastní podadresář pod `TEXDIR/bin`. Seznam podadresářů a odpovídajících platform je na obrázku 5.

Nepovinně můžete rovněž přidat dokumentační manuálové stránky (man pages) a adresáře Info k jejich příslušajícím vyhledávacím cestám, pokud chcete, aby je našly systémové nástroje. Dokumentační stránky mohou být automaticky nalezeny po přidání do proměnné `PATH`.

Například pro Bourne-kompatibilní shell, jako je `bash` a používaný Intel x86 GNU/Linux se standardním nastavením adresářů, může být vhodné editovat soubor `$HOME/.profile` a řádky, které je potřeba přidat, budou vypadat následovně:

```
PATH=/usr/local/texlive/2020/bin/x86_64-linux:$PATH; export PATH
MANPATH=/usr/local/texlive/2020/texmf-dist/doc/man:$MANPATH; export MANPATH
INFOPATH=/usr/local/texlive/2020/texmf-dist/doc/info:$INFOPATH; export INFOPATH
```

Pro `csh` nebo `tsh` je editovaný soubor typicky `$HOME/.cshrc` a řádky k přidání mohou vypadat jako:

```
setenv PATH /usr/local/texlive/2020/bin/x86_64-linux:$PATH
setenv MANPATH /usr/local/texlive/2020/texmf-dist/doc/man:$MANPATH
setenv INFOPATH /usr/local/texlive/2020/texmf-dist/doc/info:$INFOPATH
```

Pokud již máte nastavení někde ve vašich tečkou začínajících souborech, adresáře `TeX Live` by se s nimi měly přirozeně sloučit.

### 3.4.2 Proměnné prostředí: globální konfigurace

Volba, zda učinit tyto změny globálně, anebo pro uživatele právě přidaného do systému, je na vás. Mezi různými systémy existuje příliš mnoho variant, kde a jak se tato nastavení provádějí. Naše dvě rady jsou: 1) můžete vyhledat soubor `/etc/manpath.config` a pokud existuje, přidejte řádky jako

```
MANPATH_MAP /usr/local/texlive/2020/bin/x86_64-linux \
            /usr/local/texlive/2020/texmf-dist/doc/man
```

A za 2) vyhledejte soubor `/etc/environment`, který může definovat vyhledávací cestu a další standardní proměnné prostředí.

V každém (Unixovém) adresáři binárek vytváříme také symbolický odkaz na adresář `texmf-dist/doc/man` s názvem `man`. Některé programy `man`, jako například standardní Mac OS X `man`, ho automaticky najdou, což odstraňuje potřebu jakéhokoliv nastavování dokumentačních stránek.

### 3.4.3 Internetové aktualizace po instalaci z DVD

Pokud jste instalovali `TeX Live` z DVD a později si přejete získat aktualizace z internetu, budete potřebovat spuštění tohoto příkazu – *poté*, co jste aktualizovali vaši vyhledávací cestu (jako to bylo popsáno v předcházejícím oddíle):

> `tlmgr option repository http://mirror.ctan.org/systems/texlive/tlnet`

Toto řekne programu `tlmgr`, aby pro následující aktualizace použil nejbližší zrcadlo CTANu. To je implicitně nastaveno při instalaci z DVD pomocí volby popsané v sekci 3.2.4.

Pokud se vyskytnou problémy s automatickým výběrem zrcadla, můžete deklarovat konkrétní zrcadlo CTANu ze seznamu na stránce <https://ctan.org/mirrors>. Použijte přesnou cestu k podadresáři `tlnet` tohoto zrcadla, jak jsme uvedli výše.

### 3.4.4 Systémová konfigurace fontů pro XeTeX a LuaTeX

XeTeX a LuaTeX mohou používat jakýkoli font instalovaný v systému, nejenom ty, které se nacházejí v TeXovských stromech. Provádí to prostřednictvím podobných, ale ne identických metod.

Pod Windows jsou fonty dodané s TeX Live automaticky dostupné pro XeTeX. Na Mac OS X, na automatické hledání fontů dle jména jsou potřeba další kroky; prosím vizte web MacTeXu (<https://tug.org/mactex>). Pro ostatní unixové systémy potřebujete dokonfigurovat systém dle následujícího postupu tak, aby byl XeTeX schopen najít fonty dodané s TeX Live prostřednictvím vyhledávání jmen fontů systémem.

Pro usnadnění, když se instaluje balík `xetex` (buď ve výchozí instalaci, nebo později), se vytváří potřebný konfigurační soubor `TEXMFSYSVAR/fonts/conf/texlive-fontconfig.conf`.

Pro nastavení fontů TeX Live pro použití v rámci celého systému (za předpokladu, že máte odpovídající oprávnění), postupujte následovně:

1. Zkopírujte soubor `texlive-fontconfig.conf` do adresáře `/etc/fonts/conf.d/09-texlive.conf`.
2. Spusťte `fc-cache -fsv`.

Pokud nemáte postačující práva k provedení výše popsaných kroků, nebo chcete-li učinit fonty TeX Live dosažitelné pro jediného uživatele, můžete učinit následující:

1. Zkopírujte soubor `texlive-fontconfig.conf` do `~/.fonts.conf`, kde `~` označuje váš domovský adresář.
2. Spusťte `fc-cache -fv`.

Pokud chcete uvidět jména všech systémových fontů, můžete spustit příkaz `fc-list`. Příkaz `fc-list : family style file spacing` (všechny argumenty jsou písmenkové řetězce) ukáže některou obecně zajímavou informaci.

### 3.4.5 ConTeXt Mark IV

„Starý“ ConTeXt (Mark II) a „nový“ ConTeXt (Mark IV) by měly po instalaci TeX Live fungovat bez dalších zásahů a neměly by vyžadovat zvláštní pozornost, pokud budete k aktualizacím používat `tlmgr`.

Protože však ConTeXt MkIV nepoužívá knihovnu `kpathsea`, určité nastavení bude požadováno vždy, když budete instalovat nové soubory ručně (bez použití `tlmgr`). Po ukončení takové instalace musí každý uživatel MkIV spustit:

```
context --generate
```

pro obnovení diskové cache údajů ConTeXtu. Výsledné soubory jsou uloženy do proměnné `TEXMFCACHE`, jejíž přednastavená hodnota v TeX Live je `TEXMFSYSVAR;TEXMFVAR`.

ConTeXt MkIV bude číst ze všech cest uvedených v `TEXMFCACHE` a zapisovat do první zapisovatelné cesty. Při čtení v případě duplicitních údajů v paměti cache získá přednost poslední nalezený prvek.

Pro další informace viz [https://wiki.contextgarden.net/Running\\_Mark\\_IV](https://wiki.contextgarden.net/Running_Mark_IV).

### 3.4.6 Začleňování lokálních a osobních maker

Toto je již implicitně zmíněno v sekci 2.3: adresář `TEXMFLOCAL` (standardně `/usr/local/texlive/texmf-local` nebo `%SystemDrive%\texlive\texmf-local` pod Windows) je určen pro rozsáhlé systémové lokální fonty a makra; adresář `TEXMFHOME` (standardně `$HOME/texmf` nebo `%USERPROFILE%\texmf`) je určen pro osobní fonty a makra. Pro oba stromy musí být soubory umístěny v patřičných podadresářích TDS (TeX Directory Structure); viz <https://tug.org/tds> nebo nahlédni do souboru `texmf-dist/web2c/texmf.cnf`. Například, L<sup>A</sup>TeXovský styl, třída nebo makrobalík by měl být umístěn v `TEXMFLOCAL/tex/latex` nebo `TEXMFHOME/tex/latex`, nebo v jejich podadresářích.

`TEXMFLOCAL` vyžaduje aktuální databázi jmen souborů, jinak nebudou soubory nalezeny. Můžete ji obnovit повеlem `mktextlsr` nebo použít tlačítko „Reinit file database“ na konfigurační záložce programu TeX Live Manager v režimu GUI.

Standardně je každá z těchto proměnných definována jako samostatný adresář, jak je vidět. To však není nezbytně nutné. Pokud například potřebujete přepínat mezi dvěma verzemi velkých balíčků, můžete udržovat více stromů pro vaše vlastní potřeby. Toho dosáhnete nastavením `TEXMFHOME` na seznam adresářů uvnitř složených závorek oddělených čárkami:

```
TEXMFHOME = {/my/dir1,/mydir2,/a/third/dir}
```

Další popis expanze závorek je v oddíle 7.1.5.

### 3.4.7 Začleňování fontů třetích stran

Toto je naneštěstí nepříjemné téma. Zapomeňte na něj, pokud se nechcete probírat v mnoha podrobnostech instalace  $\TeX$ u. Mnohé fonty již jsou v  $\TeX$  Live, proto se nejdříve podívejte, jestli si to, co potřebujete, tam již není.

Možnou alternativou je použití Xe $\TeX$ u nebo Lua $\TeX$ u (viz sekci 2.4), které vám umožní používat fonty operačního systému bez jakékoliv instalace v  $\TeX$ u.

Pokud to potřebujete udělat, vyvinuli jsme maximální úsilí k popsání postupu, viz <https://tug.org/fonts/fontinstall.html>.

## 3.5 Testování instalace

Po nainstalování  $\TeX$  Live přirozeně chcete systém otestovat, abyste mohli začít vytvářet nádherné dokumenty nebo fonty.

Jednou z věcí, kterou byste mohli ihned hledat, je nástroj na editaci souborů.  $\TeX$  Live nainstaluje  $\TeX$ works (<https://tug.org/texworks>) pro Windows (pouze) a Mac $\TeX$  nainstaluje TeXShop (<https://pages.uoregon.edu/koch/texshop>). V jiných Unixových systémech je volba editoru ponechána na vás. Jsou k dispozici mnohé možnosti, některé z nich jsou uvedeny v následujícím oddíle; viz též <https://tug.org/interest.html#editors>. Bude fungovat libovolný obyčejný editor; nic  $\TeX$ ovsky specifické se nevyžaduje.

Zbytek tohoto oddílu udává některé základní postupy testování funkcionality nového systému. Zde uvádíme příkazy Unixu; pod Mac OS X nebo Windows pravděpodobně budete spouštět testy pomocí grafického rozhraní, avšak principy jsou stejné.

1. Nejprve ověřte, zda se spustí program `tex`:

```
> tex --version
TeX 3.14159265 (TeX Live ...)
Copyright ... D.E. Knuth.
...
```

Pokud obdržíte hlášku s ‚command not found‘ místo výše uvedeného nebo se starší verzí, patrně nemáte nastavený správný podadresář `bin` v proměnné prostředí `PATH`. Vraťte se k informacím o jejich nastavování na straně 14.

2. Přeložte ukázkový soubor  $\LaTeX$ u:

```
> latex sample2e.tex
This is pdfTeX 3.14...
...
Output written on sample2e.dvi (3 pages, 7484 bytes).
Transcript written on sample2e.log.
```

Pokud selže nalezení souboru `sample2e.tex` nebo jiných souborů, nejspíše máte aktivní stará nastavení proměnných prostředí nebo konfiguračních souborů; pro začátek doporučujeme zrušit nastavení všech proměnných prostředí souvisejících s  $\TeX$ em. Pro hlubší analýzu a dohledání problému můžete kdykoliv požádat  $\TeX$  o detaily toho, co a kde hledá: viz „Ladicí činnosti“ na straně 29.

3. Prohlédněte si výsledek na obrazovce:

```
> xdvi sample2e.dvi # Unix
> dviout sample2e.dvi # Windows
```

Mělo by se otevřít nové okno s pěkným dokumentem popisujícím základy  $\LaTeX$ u. (Mimochodem, stojí za přečtení, pokud začínáte s  $\TeX$ em.) Musíte mít spuštěny X Window, aby `xdvi` pracovalo. Pokud tomu tak není nebo máte špatně nastavenou proměnnou prostředí `DISPLAY`, dostanete chybovou hlášku ‚Can’t open display‘.

4. Vytvořte PostScriptový soubor pro tisk nebo prohlížení:

```
> dvips sample2e.dvi -o sample2e.ps
```

5. Vytvořte PDF soubor místo DVI; tento příkaz ze souboru `.tex` vytvoří PDF přímo:

```
> pdflatex sample2e.tex
```

6. Prohlédněte si PDF soubor:



```
> gv sample2e.pdf
```

nebo:

```
> xpdf sample2e.pdf
```

Ani gv, ani xpdf nejsou zařazeny na T<sub>E</sub>X Live a musíte je instalovat odděleně. Viz <https://www.gnu.org/software/gv> resp. <https://www.xpdfreader.com>. Existuje také velké množství jiných prohlížečů PDF. Pro Windows doporučujeme vyzkoušet Sumatra PDF (<https://www.sumatrapdfreader.org/free-pdf-reader.html>).

7. Standardní testovací soubory, které mohou být užitečné kromě `sample2e.tex`:

`small2e.tex` Ukázkový dokument, ještě kratší než `sample2e`.

`testpage.tex` Test, jestli vaše tiskárna neposunuje tiskové zrcadlo.

`nfssfont.tex` Pro tisk tabulek fontů a testů fontů.

`testfont.tex` Pro totéž, ale pro plain T<sub>E</sub>X.

`story.tex` Základní (plain) T<sub>E</sub>Xový testovací soubor. Musíte napsat `,bye'` na výzvu `* po ,tex story.tex'`.

8. Pokud máte nainstalovaný balík `xetex package`, můžete prověřit jeho přístup k systémovým fontům následovně:

```
> xetex opentype-info.tex
```

```
This is XeTeX, Version 3.14...
```

```
...
```

```
Output written on opentype-info.pdf (1 page).
```

```
Transcript written on opentype-info.log.
```

Jestliže obdržíte chybové hlášení „Invalid fontname ‘Latin Modern Roman/ICU’...“, pak potřebujete nakonfigurovat váš systém tak, aby fonty dodané s T<sub>E</sub>X Live byly k nalezení. Viz oddíl 3.4.4.

### 3.6 Odkazy na doplňkový software s možností stažení z internetu

Pokud jste T<sub>E</sub>Xový začátečník nebo potřebujete pomoc s psaním T<sub>E</sub>Xových, respektive L<sup>A</sup>T<sub>E</sub>Xových dokumentů, navštivte <https://tug.org/begin.html>, kde najdete úvodní informace k instalaci.

Odkazy na některé další pomůcky, o jejichž instalaci můžete uvažovat:

**Ghostscript** <https://ghostscript.com/>

**Perl** <https://perl.org/> s doplňujícími balíky z CPAN, <https://cpan.org/>

**ImageMagick** <https://imagemagick.org>, k zpracování a konverzi grafiky

**NetPBM** <http://netpbm.sourceforge.net>, rovněž pro grafiku.

**T<sub>E</sub>Xovsky orientované editory** Existuje široký výběr a je to záležitost vkusu uživatele.

Tady je výběr v abecedním řazení (několik málo je pouze pro Windows).

- GNU Emacs je přirozeně též k dispozici pod Windows, viz <https://www.gnu.org/software/emacs/emacs.html>
- Emacs s AucT<sub>E</sub>Xem pro Windows je k dispozici z CTANu. Jeho domovská stránka je <https://www.gnu.org/software/auctex>.
- SciTE je k dostání z <https://www.scintilla.org/SciTE.html>.
- Texmaker je volný (free) software, k dispozici z <https://www.xmlmath.net/texmaker>.
- TeXstudio začínalo jako odbočka programu Texmaker s dodatečnými rysy; <https://texstudio.org/>.
- TeXnicCenter je volný software, k dispozici z <https://www.texniccenter.org> a v distribuci pro T<sub>E</sub>Xt.
- TeXworks je volný software, k dispozici z <https://tug.org/texworks> a je nainstalovaný jako součást T<sub>E</sub>X Live pro Windows (pouze).
- Vim je volný software, k dispozici z <https://www.vim.org>.
- WinEdt je shareware dostupný třeba na <https://tug.org/winedt> nebo na <https://www.winedt.com>.
- WinShell je k dispozici z <https://www.winshell.de>.

Pro mnohem delší seznam balíků a programů viz <https://tug.org/interest.html>.

## 4 Specializované instalace

Předcházející oddíly popisovaly základní instalační proces. Teď se zaměříme na některé speciální případy.

## 4.1 Instalace sdílené uživateli (nebo cross-machine)

$\TeX$  Live byl navržený tak, aby se dal sdílet mezi různými systémy na síti. Se standardní strukturou adresářů se nekonfigurují žádné pevné plné cesty: umístění souborů potřebných pro programy  $\TeX$  Live je zřízeno relativně k programům. Můžete ho najít v nejdůležitějším konfiguračním souboru `$TEXMFDIST/web2c/texmf.cnf`, který obsahuje řádky jako jsou

```
TEXMFROOT = $SELFAUTOPARENT
...
TEXMFDIST = $TEXMFROOT/texmf-dist
...
TEXMFLOCAL = $SELFAUTOGRANDPARENT/texmf-local
```

To znamená, že k získání funkčního nastavení stačí přidat ke své vyhledávací cestě adresář binárek  $\TeX$  Live pro jejich platformu.

Stejným způsobem můžete nainstalovat  $\TeX$  Live lokálně a pak přesunout celou hierarchii později na místo v síti.

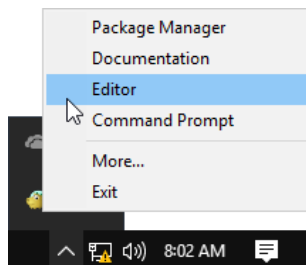
Pro Windows  $\TeX$  Live zahrnuje spouštěč `tlaunch`. Jeho hlavní okno obsahuje položky menu a tlačítka pro různá programy a dokumentaci související s  $\TeX$ em, které se dají přizpůsobovat prostřednictvím `ini` souboru. Při prvním použití spouští běžné pinstalační procesy specifické pro Windows, tj. upravuje vyhledávací cesty pro  $\TeX$  Live a vytváří některé asociace souborů ale jenom pro aktuálního uživatele. Proto pracovní stanice s přístupem k  $\TeX$  Live na lokální síti potřebují pouze link pro spouštěč. Viz příručku `tlaunch` (`texdoc tlaunch` nebo <https://ctan.org/pkg/tlaunch>).

## 4.2 Mobilní USB instalace

Volba instalačního programu `-portable` (nebo příkaz `V` v textové verzi instalátoru nebo odpovídající volba GUI) vytváří úplně samostatnou instalaci  $\TeX$  Live pod společným kořenem a předcházející integraci systému. Takovou instalaci můžete vytvořit přímo na klíči USB, nebo ji zkopírovat na klíč USB později.

Ke spuštění  $\TeX$  při použití této přenosné instalace musíte přidat příslušný adresář binárek k vyhledávané cestě během vaší práce na terminálu jako obvykle.

Pod Windows můžete dvakrát kliknout na `tl-tray-menu` v kořenovém adresáři instalace a vytvořit dočasné ‘tray menu’ poskytující volby mezi několika běžnými úkoly, jak je to ukázáno na této obrazovce:



Vstup ‘More...’ vysvětluje, jak si můžete přizpůsobit tuto nabídku.

## 5 tlmgr: správa vaší instalace

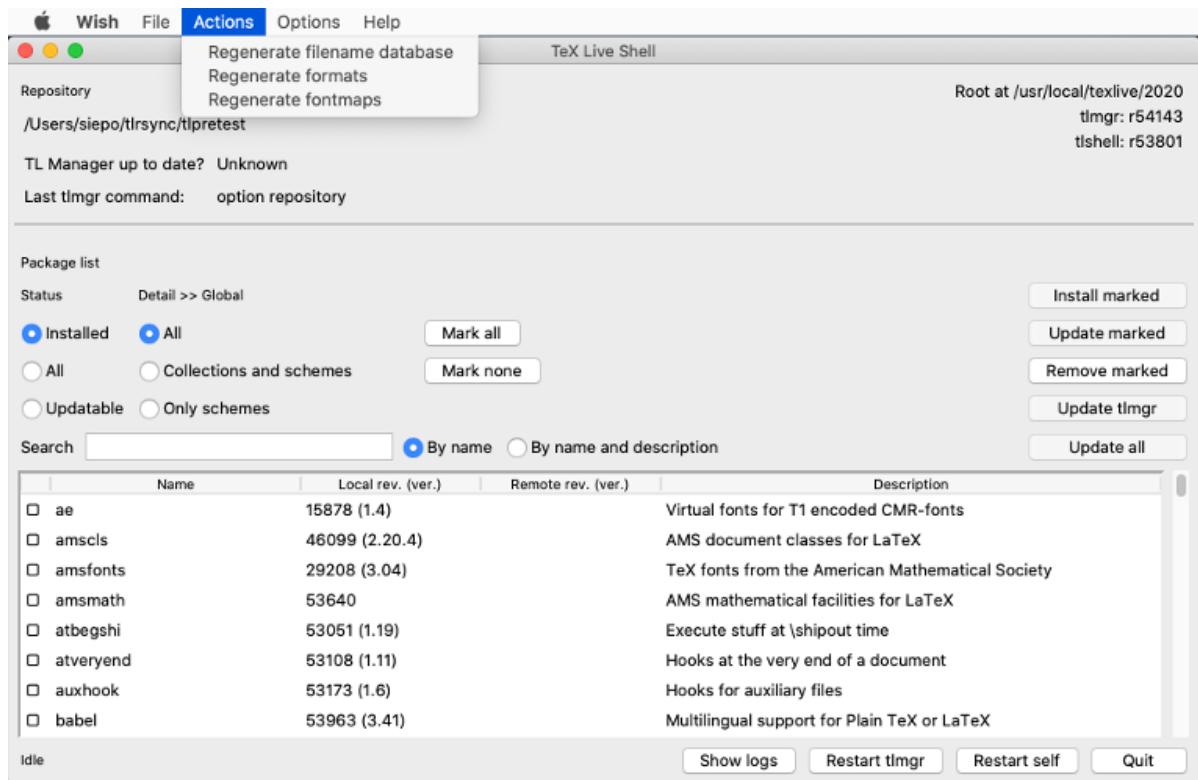
$\TeX$  Live obsahuje program nazvaný `tlmgr` pro správu  $\TeX$  Live po výchozí instalaci. Jeho možnosti zahrnují:

- instalaci, aktualizaci, zálohování, obnovení a odinstalování jednotlivých balíčků, volitelně i se započítáním závislostí mezi balíky;
- vyhledávání a přehled balíčků a jejich popisy;
- výpis seznamu, přidání a odstranění platform;
- změna instalačních voleb jako například velikosti papíru a umístění zdrojů (viz sekci 3.3.1).

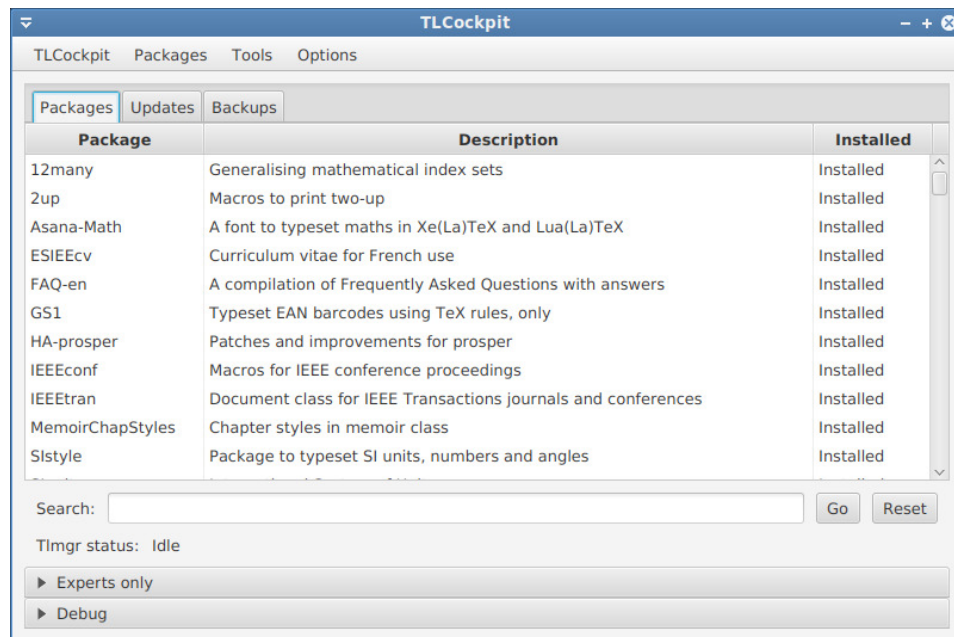
Funkcionalita programu `tlmgr` úplně zahrnuje program `texconfig`. Pořád distribuujeme a udržujeme `texconfig`, pokud někdo využívá jeho rozhraní, avšak nyní doporučujeme používat `tlmgr`.

### 5.1 Rozhraní GUI pro tlmgr

$\TeX$  Live obsahuje několik GUI pro `tlmgr`. Dva pozoruhodné: (1) Obr. 9 ukazuje `tlshell`, který je napsán v `Tcl/Tk` a pracuje mimo ‘box’u pod Windows a Mac OS X. (2) Obr. 10 ukazuje



Obrázek 9: tshell GUI, ukazující menu ‚Actions‘ (Mac OS X)



Obrázek 10: tlcockpit GUI pro tlmgr

tlcockpit, který vyžaduje Java ve verzi 8 nebo vyšší a JavaFX. Oba jsou dodány jako samostatné balíčky.

tlmgr má také nativní režimu GUI (viz obr. 11), který se spouští pomocí

```
> tlmgr -gui
```

Avšak toto rozšíření GUI vyžaduje Perl/Tk, kterého modul již není zahrnut v distribuci Perl v T<sub>E</sub>X Live pro Windows.

## 5.2 Vzorové realizace tlmgr z příkazového řádku

Po výchozí instalaci můžete svůj systém aktualizovat na nejnovější dostupnou verzi pomocí:

```
> tlmgr update -all
```

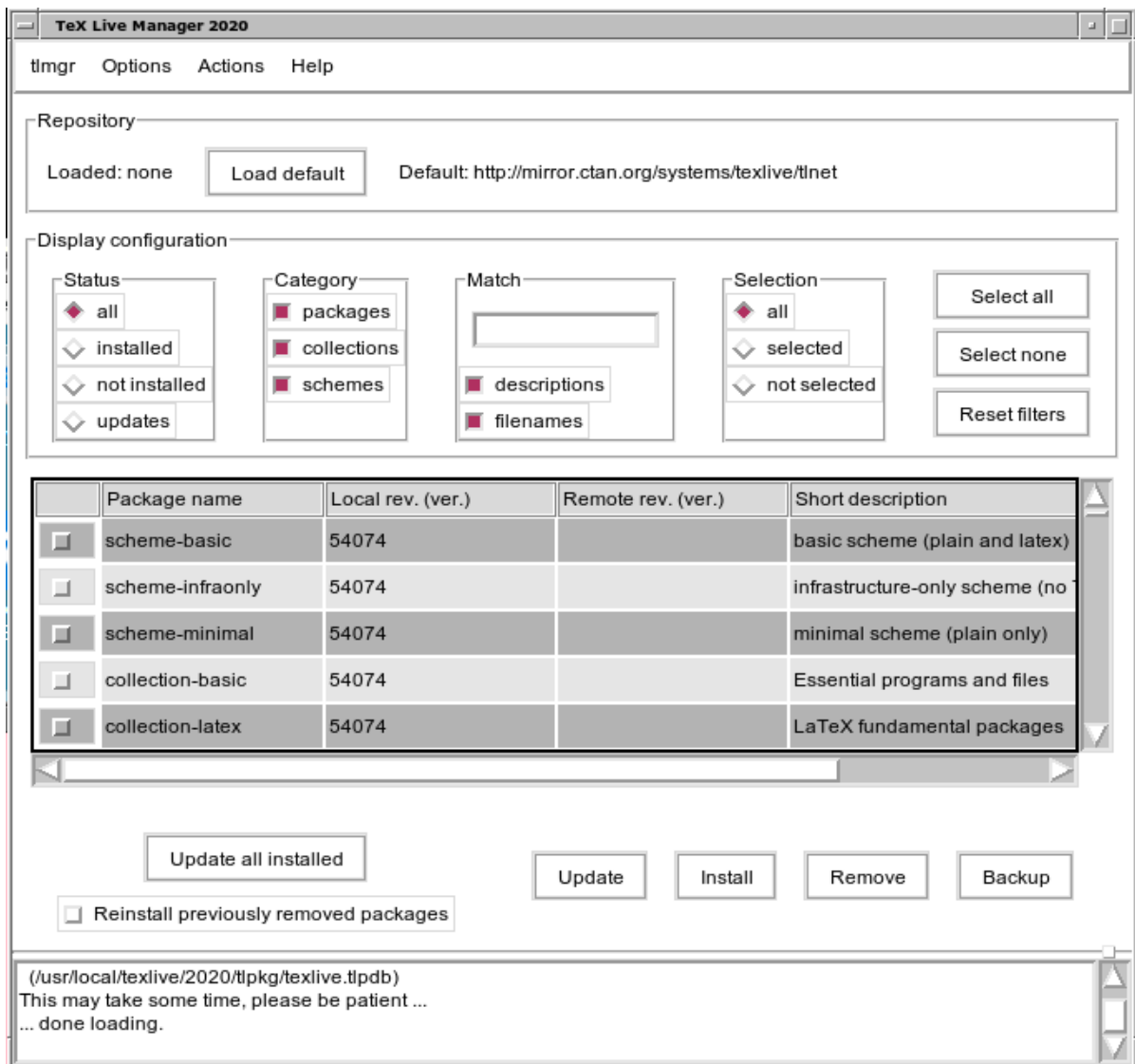
Pokud vás to znepokojuje, zkuste nejdříve

```
> tlmgr update -all -dry-run
```

nebo (méně upovídané):

```
> tlmgr update -list
```

Tento složitější příklad přidá z místního adresáře kolekci pro nástroj (engine) XeT<sub>E</sub>X:



Obrázek 11: Starší režim tlmgr GUI: hlavní okno, po kliknutí na tlačítko ‚Load‘

```
> tlmgr -repository /local/mirror/tlnet install collection-xetex
```

Vytvoří následující výstup (zkrácené):

```
install: collection-xetex
install: arabxetex
...
install: xetex
install: xetexconfig
install: xetex.i386-linux
running post install action for xetex
install: xetex-def
...
running mktexlsr
mktexlsr: Updating /usr/local/texlive/2020/texmf-dist/ls-R...
...
running fmtutil-sys --missing
...
Transcript written on xelatex.log.
fmtutil: /usr/local/texlive/2020/texmf-var/web2c/xetex/xelatex.fmt installed.
```

Jak můžete vidět, tlmgr nainstaluje závislosti a postará se o všechny potřebné poinstalační činnosti, včetně aktualizace databáze názvů souborů a (znovu)vygenerování formátů. Výše jsme vytvořili nové formáty pro XeTeX.

K popisu balíku (nebo kolekce či schématu) zadejte:

```
> tlmgr show collection-latexextra
```

což vytvoří výstup jako tento:

```
package: collection-latexextra
category: Collection
shortdesc: LaTeX supplementary packages
longdesc: A very large collection of add-on packages for LaTeX.
installed: Yes
```

revision: 46963  
sizes: 657941k

Nakonec to nejdůležitější – úplnou dokumentaci najdete na <https://tug.org/texlive/tlmgr.html> nebo zadáním:

```
> tlmgr -help
```

## 6 Poznámky k Windows

### 6.1 Vlastnosti typické pro Windows

Pod Windows dělá instalační program některé dodatečné věci:

**Nabídky a zkratky.** Je nainstalována nová položka ‚TeX Live‘ nabídky Start, obsahující vstupy pro některé programy GUI (tlmgr, texdoctk, prohlížeč PostScriptu PS\_View (psv)) a trochu dokumentace.

**Přidružení souborů.** Pokud je to povoleno, TeXworks, Dviout a PS\_view se buď stávají předvolenými programy pro jejich příslušné typy souborů, nebo pro tyto typy souborů získávají položku v nabídce ‚Otevřít pomocí‘ dostupnou kliknutím pravým tlačítkem.

**Konvertor bitmap na soubory formátu EPS.** Různé formáty bitmapových souborů mohou být vstupem programu bitmap2eps v jejich položce ‚Otevřít pomocí‘ nabídky dostupné kliknutím pravým tlačítkem. Bitmap2eps je jednoduchý skript, který skutečnou práci ponechává na programech sam2p nebo bmeps.

**Automatické nastavení proměnné path.** Nevyžadují se žádné kroky ruční konfigurace.

**Odstalátor.** Instalační program vytvoří položku pro TeX Live pod nabídkou ‚Add/Remove Programs‘. Vztahuje se k tomu záložka ‚Uninstallation‘ GUI programu TeX Live Manager. Pro instalaci pro jednoho uživatele instalátor vytvoří také položku menu ‚uninstall‘.

**Ochrana proti zápisu.** Pro administrátorskou instalaci jsou adresáře TeX Live chráněny proti zápisu, přinejmenším pokud je TeX Live instalován na normálním pevném disku s formátováním NTFS.

Pro jiný přístup se také podívejte na tlaunch, popsany v oddíle 4.1.

### 6.2 Dodatečný obsažený software pod Windows

Pro úplnost, instalace TeX Live potřebuje další balíky a programy, které na stroji s Windows obvykle nenajdete. TeX Live poskytuje chybějící součásti. Tyto programy jsou nainstalovány jako část TeX Live pouze pod Windows.

**Perl a Ghostscript.** Kvůli důležitosti Perlu a Ghostscriptu zahrnuje TeX Live ‚skryté‘ kopie těchto programů. Programy TeX Live, které je potřebují, vědí, kde je najdou, ale neprozrazují jejich přítomnost nastavením proměnných prostředí nebo registrů. Nejsou to úplné instalace a neměly by překážet žádným systémovým instalacím Perlu nebo Ghostscriptu.

**PS\_View.** Nainstalován je také PS\_View, prohlížeč PostScript a PDF souborů; viz obr. 12.

**dviout.** Nainstalován je také dviout, prohlížeč DVI souborů. Nejdříve, když prohlídnete soubory pomocí dviout, vytvoří fonty, protože fonty pro obrazovku nebyly nainstalovány. Po chvíli budete mít vytvořenu většinu fontů pro použití a okno vytváření fontů uvidíte už jen zřídka. Více informací je možné nalézt ve (velmi doporučené) odpovídající nápovědě.

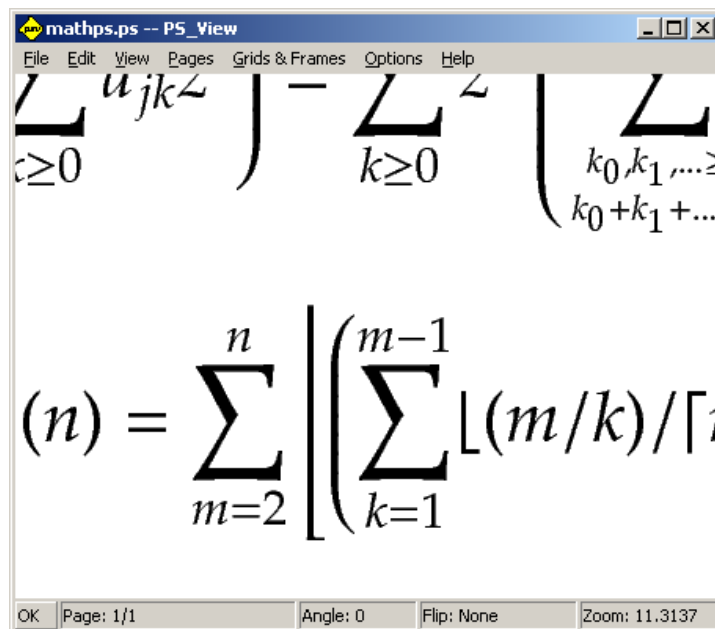
**TeXworks.** TeXworks je TeXovsky orientovaný editor se zabudovaným prohlížečem PDF. Je již pro TeX Live nakonfigurován.

**Nástroje příkazového řádku.** Řada běžných unixových programů řízených z příkazového řádku je nainstalovaných pod Windows spolu s běžnými binárkami TeX Live. Ty zahrnují programy gzip, zip, unzip programy ze skupiny poppler (pdffonts, pdfinfo, ...); samostatný prohlížeč PDF pro Windows není k dispozici. Jednou z alternativ je prohlížeč PDF Sumatra dostupný z <https://sumatrapdfreader.org/>.

**fc-list, fc-cache, ...** Nástroj z knihovny fontconfig pomáhá XeTeXu efektivněji zacházet s fonty pod Windows. Můžete použít fc-list k určení jmen fontů k předání příkazu XeTeXu \font s rozšířenou funkcionalitou. Pokud je to potřebné, nejdříve spusťte fc-cache k aktualizaci informací o fontech.

### 6.3 User Profile je Home

Windowsový protějšek domovského (home) adresáře Unixu je adresář %USERPROFILE%. Pod Windows Vista a pozdějšími je to C:\Users\



Obrázek 12: PS\_View: k dispozici jsou velmi vysoká zvětšení!

## 6.4 Registry Windows

Windows ukládá téměř všechny konfigurační údaje do svých registrů. Registr obsahuje soubor hierarchicky uspořádaných klíčů s několika kořenovými klíči. Nejdůležitější pro instalační programy jsou stručně řečeno HKEY\_CURRENT\_USER a HKEY\_LOCAL\_MACHINE, HKCU a HKLM. Část HKCU registru je v domovském adresáři uživatele (viz sekci 6.3). HKLM je obvykle v podadresáři adresáře Windows.

V některých případech je možné získat systémové informace z proměnných prostředí, ale pro další informace, kupříkladu umístění zkratk, je nutné nahlédnout do registrů. Trvalé nastavení proměnných prostředí si rovněž vyžaduje přístup k registrům.

## 6.5 Oprávnění Windows

V novějších verzích Windows se rozlišuje mezi běžnými uživateli a administrátory, když pouze posledně zmínění mají volný přístup k celému operačnímu systému. Ve skutečnosti můžete tyto třídy uživatelů raději označit jako neprivilegovaní uživatelé a normální uživatelé: být administrátorem je pravidlo, ne výjimka. Snažili jsme se učinit T<sub>E</sub>X Live instalovatelným bez administrátorských práv.

Pokud je instalátor spuštěn s administrátorským oprávněním, je možnost instalovat i pro všechny uživatele počítače. Pokud je tato volba zvolena, odkazy (shortcuts) se vytvářejí pro všechny uživatele a systémová vyhledávací cesta se upravuje. Jinak jsou odkazy a položky nabídky vytvářeny pouze pro aktuálního uživatele a upravuje se jen jeho vyhledávací cesta.

Bez ohledu na status administrátora je standardní kořenový adresář T<sub>E</sub>X Live navržený instalačním programem vždy pod %SystemDrive%. Instalátor vždy testuje, zda je kořenový adresář zapisovatelný pro aktuálního uživatele.

Problém se může vyskytnout, pokud uživatel není administrátor a T<sub>E</sub>X již existuje ve vyhledávací cestě. Protože skutečná vyhledávací cesta sestává ze systémové vyhledávací cesty následované uživatelskou vyhledávací cestou, nový T<sub>E</sub>X Live by nikdy neměl získat přednost. Jako bezpečnostní opatření vytváří instalátor odkaz na příkazový řádek (command-prompt), ve kterém je adresář binárek nového T<sub>E</sub>X Live předřazený lokální vyhledávací cestě. Nový T<sub>E</sub>X Live bude pořád použitelný, když bude běžet v relaci příkazového řádku spuštěné z takového odkazu. Odkaz na T<sub>E</sub>Xworks, pokud je nainstalován, rovněž předřadí T<sub>E</sub>X Live k vyhledávací cestě, proto by měl být imunní vůči tomuto problému cest.

Musíte si být vědomi, že dokonce i když jste přihlášen jako správce, musíte explicitně požádat o správcovská práva. Ve skutečnosti nemá význam přihlašovat se jako správce. Místo toho kliknutí pravým tlačítkem na program nebo odkaz, který chcete použít, vám obvykle nabídne volbu ‚Spustit jako správce/Run as administrator‘.

## 6.6 Zvětšení maxima paměti pod Windows a Cygwin

Uživatelé Windows a Cygwin (pro zvláštnosti instalace Cygwin viz oddíl 3.1.4) mohou zjistit, že při běhu některých programů dodaných s T<sub>E</sub>X Live, trpí nedostatkem paměti. Například asy

zhavaruje pro nedostatek paměti, pokud se pokusíte alokovat pole 25,000,000 reálných čísel a LuaTeX může mít málo paměti, pokud zkusíte zpracovat dokument s velkým množstvím rozsáhlých fontů.

Pro Cygwin můžete zvětšit množství dostupné paměti podle návodu v příručce The Cygwin User's Guide (<https://cygwin.com/cygwin-ug-net/setup-maxmem.html>).

Pro Windows musíte vytvořit soubor, například `moremem.reg`, obsahující tyto čtyři řádky:

```
Windows Registry Editor Version 5.00
```

```
[HKEY_LOCAL_MACHINE\Software\Cygwin]
"heap_chunk_in_mb"=dword:ffffff00
```

a pak spustit povel `regedit /s moremem.reg` jako administrátor. (Pokud si přejete změnit paměť pouze pro stávajícího uživatele místo všech, použijte `HKEY_CURRENT_USER`.)

## 7 Používateľská príručka ku systému Web2C

Web2C obsahuje množinu TeX- príbuzných programov, t. j. samotný TeX, METAFONT, MetaPost, BibTeX atď. Je to srdce systému TeX Live. Domovská stránka Web2C, s aktuálnou príručkou a ďalšími vecami, je na <https://tug.org/web2c>.

Trochu histórie: originálna implementácia pochádza od Thomasa Rokického, ktorý v roku 1987 vyvinul prvý TeX-to-C systém založený na zmenových súboroch systému pre Unix, ktoré boli v prvom rade pôvodnou prácou Howarda Trickeya a Pavla Curtisa. Tim Morgan sa stal spravovateľom systému a počas jeho obdobia sa meno zmenilo na Web-to-C. V roku 1990 Karl Berry prebral túto prácu, asistoval pri tuctoch dodatočných príspevkov a v roku 1997 podal taktovku Olafovi Weberovi, ktorý ju v roku 2006 vrátil Karlovi.

Web2C systém beží pod Unixom, 32bitovými Windows, MacOSX a inými operačnými systémami. Používa originálne TeX zdrojové súbory od Donalda Knutha a ostatné základné programy napísané v systéme kultivovaného programovania WEB, ktoré sú preložené do zdrojového kódu jazyka C. Základné programy TeXu sú spracované týmto spôsobom:

`bibtex` Spravovanie bibliografií.

`dvicopy` Vytváranie modifikovanej kópie DVI súboru.

`dvitomp` Konverzia DVI do MPX (MetaPost obrázky).

`dvitype` Konverzia DVI do ľudskeho čitateľného textu.

`gftodvi` Generovanie fontov pre náhľad.

`gftopk` Konverzia gf formátu fontov do pakovaných fontov.

`gftype` Konverzia gf formátu fontov do ľudskeho čitateľného textu.

`mf` METAFONT – vytváranie rodín fontov.

`mft` Preddefinované METAFONTové zdrojové súbory.

`mpost` MetaPost – tvorba technických diagramov.

`patgen` Vytváranie vzorov rozdeľovania slov.

`pktogf` Konverzia pakovaných formátov fontov do gf formátov.

`pktype` Konverzia pakovaných písiem do ľudskeho čitateľného textu.

`pltotf` Konverzia ‚Property list‘ do TFM.

`pooltype` Zobrazovanie ‚WEB pool‘ súborov.

`tangle` Konverzia WEB súborov do Pascalu.

`tex` TeX – sadzba.

`tftopl` Konverzia TFM do ‚property list‘.

`vftovp` Konverzia virtuálneho fontu do virtuálneho ‚property list‘.

`vptovf` Konverzia virtuálneho ‚property list‘ do virtuálneho fontu.

`weave` Konverzia WEB súborov do TeXu.

Presné funkcie a syntax týchto programov sú popísané v dokumentáciách jednotlivých balíkov alebo v dokumentácii Web2C. Napriek tomu, poznanie niekoľkých princípov, ktoré platia pre celý balík programov, vám pomôže vyťažiť čo najviac z vašej Web2C inštalácie.

Všetky programy dodržiavajú štandardné GNU voľby:

`-help` Vypisuje prehľad základného používania.

`-version` Vypisuje informáciu o verzii, potom skončí.

A väčšina tiež dodržiava:

`-verbose` Vypisuje detailnú správu spracovania.

Na vyhľadávanie súborov používajú Web2C programy prehľadávaciu knižnicu Kpathsea (<https://tug.org/kpathsea>). Táto knižnica používa kombináciu premenných prostredia a niekoľkých konfiguračných súborov na optimalizáciu prehľadávania adresárového stromu T<sub>E</sub>Xu. Web2C zvládne prácu s viacerými adresárovými stromami súčasne, čo je užitočné, ak niekto chce udržiavať štandardnú distribúciu T<sub>E</sub>Xu a jeho lokálne a osobné rozšírenia v rozličných stromoch. Na urýchlenie vyhľadávania súborov obsahuje koreň každého stromu súbor `ls-R` so záznamom obsahujúcim meno a relatívnu cestu ku všetkým súborom umiestneným pod týmto koreňom.

## 7.1 Vyhľadávanie ciest knižnicou Kpathsea

Najprv popíšeme všeobecný mechanizmus vyhľadávania ciest knižnicou Kpathsea.

*Vyhľadávacou cestou* nazveme zoznam *elementov cesty*, ktorými sú v prvom rade mená adresárov oddelené dvojbodkou alebo bodkočiarkou. Vyhľadávacia cesta môže pochádzať z viacerých zdrojov. Pri vyhľadávaní súboru `my-file` podľa cesty `./dir`, Kpathsea skontroluje každý element cesty: najprv `./my-file`, potom `/dir/my-file`, vracajúc prvý zodpovedajúci nájdený prvok (alebo prípadne všetky zodpovedajúce prvky).

Aby bolo dosiahnuté prispôsobenie sa konvenciam čo možno najviac operačných systémov, na neunixových systémoch Kpathsea môže používať oddeľovače názvov súborov rôzne od dvojbodky (`,`) a lomítka (`,`).

Pri kontrolovaní určitého elementu cesty  $p$  Kpathsea najprv overí, či sa na ňu nevzťahuje vopred vybudovaná databáza (pozri *Databáza názvov súborov* na strane 26), t. j., či sa databáza nachádza v adresári, ktorý je prefixom  $p$ . Ak to tak je, špecifikácia cesty sa porovnáva s obsahom databázy.

Hoci najjednoduchší a najbežnejší element cesty je meno adresáru, Kpathsea podporuje aj iné zdroje vo vyhľadávacích cestách: dedičné (layered) štandardné hodnoty, mená premenných prostredia, hodnoty súboru `config`, domáce adresáre používateľov a rekurzívne prehľadávanie podadresárov. Preto ak hovoríme, že Kpathsea *rozbalí* element cesty, znamená to, že pretransformuje všetky špecifikácie do základného mena alebo mien adresárov. Toto je popísané v nasledujúcich odsekoch.

Všimnite si, že keď je meno hľadaného súboru vyjadrené absolútne alebo explicitne relatívne, t. j. začína `,` alebo `./` alebo `../`, Kpathsea jednoducho skontroluje, či taký súbor existuje.

### 7.1.1 Zdroje cesty

Vyhľadávacia cesta môže byť vytvorená z rôznych zdrojov. Kpathsea ich používa v tomto poradí:

1. Používateľom nastavená premenná prostredia, napríklad `TEXINPUTS`. Premenné prostredia s pridanou bodkou a menom programu majú prednosť pred premennými rovnakého mena, ale bez prípony. Napríklad, keď `latex` je meno práve bežiacieho programu, potom premenná `TEXINPUTS.latex` prepíše `TEXINPUTS`.
2. Programovo-špecifický konfiguračný súbor, napríklad riadok `,S /a:/b` v súbore `config.ps dvips`.
3. Konfiguračný súbor Kpathsea – `texmf.cnf`, obsahujúci riadok ako `,TEXINPUTS=/c:/d` (pozri ďalej).
4. Predvolené hodnoty počas kompilácie.

Všetky tieto hodnoty vyhľadávacej cesty môžete prezerat použitím ladiacích možností (pozri *Ladenie* na strane 29).

### 7.1.2 Konfiguračné súbory

Kpathsea číta počas behu z *konfiguračných súborov* s menom `texmf.cnf` vyhľadávaciu cestu a ďalšie definície. Vyhľadávacia cesta `TEXMFCNF` sa používa na hľadanie týchto súborov, ale neodporúčame nastavovať túto (ani žiadnu inú) premennú prostredia na prepísanie systémových adresárov.

Namiesto toho normálna inštalácia vyústi do súboru `.../2020/texmf.cnf`. Ak musíte vykonať zmeny implicitných nastavení (obyčajne to nie je nutné), toto je miesto, kam sa majú vložiť. Hlavný konfiguračný súbor je `.../2020/texmf-dist/web2c/texmf.cnf`. Nesmiete editovať tento neskorší súbor, pretože vaše zmeny budú stratené pri obnove širenej verzie.

Ak chcete iba pridať osobný adresár do konkrétnej cesty vyhľadávania, je rozumné nastavenie premennej prostredia:

```
TEXINPUTS = ./my/macro/dir:
```



Ak chcete zachovať udržiavateľnosť a prenosnosť nastavenia v priebehu rokov, použijete koncové ‘:’ (‘;’ v systéme Windows) na vloženie systémových ciest, namiesto toho, aby sa ich všetky snažili napísať explicitne (viď oddiel 7.1.4). Ďalšou možnosťou je použitie stromu `TEXMFHOME` (viď oddiel 3.2.3).

Všetky súbory `texmf.cnf` vo vyhľadávacej ceste budú prečítané a definície v starších súboroch prepíšu definície v novších súboroch. Napríklad, pri vyhľadávacej ceste `.:$TEXMF`, hodnoty z `./texmf.cnf` prepíšu hodnoty z `$TEXMF/texmf.cnf`.

- Komentáre začínajú znakom `%` buď na začiatku riadku alebo s medzerou pred ním a pokračujú do konca riadku.
- Prázdne riadky sú ignorované.
- Znak `\` na konci riadku slúži ako pokračovací znak, t. j. nasledujúci riadok je k nemu pripojený. Prázdne znaky na začiatku pripájaných riadkov nie sú ignorované.
- Všetky ostatné riadky majú tvar:

`variable [.prognam] [=] value`

kde `=` a prázdne znaky naokolo sú nepovinné. (Ale ak `value` začína znakom `.`, je najjednoduchšie použiť `=`, aby sa predišlo interpretácii bodky ako kvalifikátora názvu programu).

- Názov premennej `,variable‘` môže obsahovať akékoľvek znaky okrem prázdnych znakov, `=`, `,` alebo `.`, ale najbezpečnejšie je obmedziť sa na znaky `,A-Za-z_‘`.
- Ak je `,.prognam‘` neprázdne, definícia sa použije iba vtedy, keď práve bežiaci program má meno `prognam` alebo `prognam.exe`. Toto umožňuje napríklad mať pre rôzne nadstavby `TeXu` rôzne vyhľadávacie cesty.
- Hodnoty `,value‘` uvažované ako reťazce môžu obsahovať akýkoľvek znak. V praxi však väčšina hodnôt `texmf.cnf` súvisí s rozvinutím cesty a keďže v expanzii používajú rôzne špeciálne znaky (viď oddiel 7.1.7), ako napríklad zátvorky alebo čiarky, nemôžu byť použité v názvoch adresárov.

Znak `,;‘` vo `,value‘` je preložený do `,:‘`, ak sme pod operačným systémom Unix. Toto je užitočné, keď chceme mať jediný súbor `texmf.cnf` pre obidva systémy Unix a Windows. Táto transformácia nastane s akoukoľvek hodnotou, nielen s vyhľadávacou cestou, ale našťastie v praxi nie je `,;‘` potrebný v iných hodnotách.

Funkcia `$var.prog` nie je na pravej strane dostupná; namiesto nej musíte použiť dodatočnú premennú.

- Všetky definície sú prečítané skôr, ako sa expandujú. Preto môžu existovať referencie na premenné skôr, ako sú tieto definované.

Ukážkový úsek konfiguračného súboru, ilustrujúci väčšinu týchto bodov:

```
TEXMF           = {$TEXMFLOCAL,!!$TEXMFMAIN}
TEXINPUTS.latex = .;$TEXMF/tex/{latex,generic;}//
TEXINPUTS.fontinst = .;$TEXMF/tex//;$TEXMF/fonts/afm//
% e-TeX related files
TEXINPUTS.elatex = .;$TEXMF/{etex,tex}/{latex,generic;}//
TEXINPUTS.etex   = .;$TEXMF/{etex,tex}/{eplain,plain,generic;}//
```

### 7.1.3 Expanzia cesty

`Kpathsea` rozpoznáva určité zvláštne znaky a konštrukcie vo vyhľadávacích cestách podobné tým, čo existujú v prostrediach unixovských interpretov príkazového riadku (shells). Ako všeobecný príklad uvidíme cestu `~$USER/{foo,bar}//baz`, ktorá sa expanduje do všetkých podadresárov pod adresármi `foo` a `bar` v domovskom adresári používateľa `$USER`, ktorý obsahuje adresár alebo súbor `baz`. Tieto konštrukcie sú popísané v ďalších odsekoch.

### 7.1.4 Predvolená expanzia

Ak vyhľadávacia cesta s najväčšou prioritou (pozri `,Zdroje cesty‘` na strane 24) obsahuje dvojbodku navyše (t. j. začiatočnú, koncovú, alebo zdvojenú), `Kpathsea` vloží na toto miesto vyhľadávaciu cestu s druhou najvyššou prioritou, ktorá je definovaná. Ak táto vložená cesta obsahuje dvojbodku navyše, to isté sa stane s ďalšou najvýznamnejšou cestou. Keby sme mali napríklad dané takéto nastavenie premennej prostredia

```
>> setenv TEXINPUTS /home/karl:
```

a hodnotu `TEXINPUTS` v súbore `texmf.cnf`

```
.:$TEXMF//tex
```

potom konečná hodnota použitá na vyhľadávanie by bola:

```
/home/karl:.:$TEXMF//tex
```

Keďže by bolo zbytočné vkladať predvolenú hodnotu na viac ako jedno miesto, Kpathsea mení iba nadbytočnú ,:‘ a všetko ostatné ponecháva na mieste. Najprv kontroluje začiatočnú ,:‘, potom koncovú ,:‘ a potom zdvojenú ,:‘.

### 7.1.5 Expanzia zátvoriek

Užitočná črta je expanzia zátvoriek, ktorá funguje tak, že napríklad `v{a,b}w` sa expanduje na `vaw:vbw`. Vnárание je povolené. Toto sa používa na implementáciu viacnásobných T<sub>E</sub>Xovských hierarchií, priradením hodnoty \$TEXMF s použitím zátvoriek. V dodanom súbore `texmf.cnf` nájdete definíciu podobnú tejto (zjednodušenú pre tento príklad):

```
TEXMF = {$TEXMFVAR,$TEXMFHOME,!!$TEXMFLOCAL,!!$TEXMFDIST}
```

Použijeme to potom na definovanie, napríklad, T<sub>E</sub>Xovskej cesty pre vstupy:

```
TEXINPUTS = .;$TEXMF/tex//
```

bude to znamenať, že po hľadaní v aktuálnom adresári sa najprv prehľadajú stromy \$TEXMFVAR/tex, \$TEXMFHOME/tex, \$TEXMFLOCAL/tex a \$TEXMFDIST/tex (posledné dva s použitím databázových súborov `ls-R`).

### 7.1.6 Expanzia podadresárov

Dva alebo viac za sebou nasledujúcich znakov ,/‘ v elemente cesty nasledujúcom za adresárom *d* je nahradených všetkými podadresármi *d*: najprv podadresármi priamo pod *d*, potom podadresármi pod nimi atď. Poradie, v akom sú prehľadávané podadresáre na každej úrovni, *nie* je špecifikované.

Ak po ,//‘ špecifikujete akékoľvek komponenty mena súboru, pridajú sa iba podadresáre so zodpovedajúcimi komponentami. Napríklad ,/a//b‘ sa expanduje do adresárov /a/1/b, /a/2/b, /a/1/1/b, atď, ale nie do /a/b/c alebo /a/1.

Viacnásobné konštrukcie ,//‘ v ceste sú možné, ale použitie ,//‘ na začiatku cesty je ignorované.

### 7.1.7 Zhrnutie špeciálnych znakov v súboroch `texmf.cnf`

Nasledujúci zoznam zahŕňa špeciálne znaky a konštrukcie v konfiguračných súboroch Kpathsea.

- :      Oddelovač v špecifikácii cesty; na začiatku alebo na konci cesty, alebo zdvojený uprostred, nahrádza predvolenú expanziu cesty.
- ;      Oddelovač v neunixových systémoch (správa sa ako ,:‘).
- \$      Expanzia premennej.
- ~      Reprezentuje domovský adresár používateľa.
- {...}    Expanzia zátvoriek, napr. z `a{1,2}b` sa stane `a1b:a2b`.
- ,      Oddeluje členy v expanzii zátvoriek.
- //     Expanzia podadresárov. (Môže sa vyskytnúť kdekoľvek v ceste, okrem jej začiatku.)
- %      Začiatok komentáru.
- \      Na konci riadku, znak pokračovania na umožnenie viacriadkových vstupov.
- !!     Povel na hľadanie súboru *iba* v databáze, neprehľadáva disk.

Kedy presne bude znak považovaný za špeciálny alebo bude predstavovať samého seba závisí od kontextu, v ktorom sa používa. Pravidlá sú obsiahnuté vo viacerých úrovniach interpretácie konfigurácie (analýza, expanzia, vyhľadávanie, ...), a preto, nanešťastie, to nie je možné stručne ustanoviť. Neexistuje žiadny všeobecný únikový mechanizmus; konkrétne, ‘\’ nie je „únikový znak“ v súboroch `texmf.cnf`.

Pokiaľ ide o výber názvov adresárov na inštaláciu, je najbezpečnejšie vyhnúť sa im všetkým.

## 7.2 Databázy názvov súborov

Kpathsea minimalizuje prístupy na disk pri vyhľadávaní. Predsa však pri štandardnej alebo ľubovolnej inštalácii s dostatočným množstvom adresárov, vyhľadávanie súboru v každom možnom adresári môže zaberať prehnane veľa času. Kpathsea preto môže používať externe vytvorený ‚databázový‘ súbor nazývaný `ls-R`, ktorý mapuje súbory v adresároch a pomáha tak vyhnúť sa vyčerpávajúcemu prehľadávaniu disku.

A second database file `aliases` allows you to give additional names to the files listed in `ls-R`.

Druhý databázový súbor (`aliases`) vám umožňuje dať dodatočné mená súborom nachádzajúcim sa v zozname `ls-R`.

### 7.2.1 Súborová databáza

Ako bolo vysvetlené hore, meno hlavnej databázy súborov musí byť `ls-R`. Môžete umiestniť jednu do koreňa každej hierarchie T<sub>E</sub>Xu vo svojej inštalácii, ktorú chcete, aby bola prehľadávaná (predvolená je \$TEXMF). Kpathsea hľadá `ls-R` súbory podľa cesty v TEXMFDBS.

Odporúčaný spôsob, ako vytvoriť a udržiavať ‘`ls-R`’, je spustiť skript `mktexlsr` zahrnutý v distribúcii. Je vyvolávaný rôznymi ‘`mktex...`’ skriptami. Tento skript v princípe iba spúšťa príkaz

```
cd /your/texmf/root && \ls -lLAR ./ >ls-R
```

predpokladajúc, že `ls` vášho systému vytvára správny výstup (výstup GNU `ls` je v poriadku). Aby ste sa ubezpečili, že databáza bude vždy aktuálna, najjednoduchšie je pravidelne ju prebudovávať cez `cron`, takže po zmenách v inštalovaných súboroch – napríklad pri inštalácii alebo aktualizácii balíka L<sup>A</sup>T<sub>E</sub>Xu – bude súbor `ls-R` automaticky aktualizovaný.

Ak súbor nie je v databáze nájdený, podľa predvoleného nastavenia Kpathsea začne vyhľadávať na disku. Ak však určitý element cesty začína ‘`!!`’, bude prehľadávaná iba databáza, nikdy nie disk.

### 7.2.2 `kpsewhich`: samostatné prehľadávanie cesty

Program `kpsewhich` vykonáva prehľadávanie cesty nezávislé od každej aplikácie. Môže byť užitočný ako vyhľadávací `find` program na nájdenie súborov v hierarchiách T<sub>E</sub>Xu (veľmi sa využíva v distribuovaných ‘`mktex...`’ skriptoch).

```
>> kpsewhich option... filename...
```

Volby špecifikované v ‘`option`’ môžu začínať buď ‘`-`’ alebo ‘`--`’ a každá skratka, ktorá nie je viacznačná, je akceptovaná.

Kpathsea považuje každý element vstupného riadku, ktorý nie je argumentom nejakej voľby, za meno súboru, ktorý hľadá, a vracia prvý súbor, ktorý nájde. Neexistuje voľba umožňujúca vrátiť všetky súbory s určitým menom (na to môžete použiť nástroj Unixu ‘`find`’).

Najbežnejšie voľby sú popísané nižšie.

#### **-dpi=num**

Nastav rozlíšenie na ‘`num`’; toto má vplyv iba na ‘`gf`’ a ‘`pk`’ vyhľadávanie. ‘`-D`’ je synonymom, kvôli kompatibilite s `dvips`. Predvolená hodnota je 600.

#### **-format=name**

Nastav formát na vyhľadávanie na ‘`name`’. Podľa predvoleného nastavenia je formát uhádnutý z mena súboru. Pre formáty, ktoré nemajú asociovanú jednoznačnú príponu, ako napríklad podporné súbory MetaPostu a konfiguračné súbory `dvips`, musíte špecifikovať meno, ako známe pre Kpathsea, také ako `tex` alebo `enc files`. Zoznam získate spustením `kpsewhich --help-formats`.

#### **-mode=string**

Nastav meno módu na ‘`string`’; toto má vplyv iba na ‘`gf`’ a ‘`pk`’ vyhľadávanie. Žiadna predvolená hodnota: každý mód bude nájdený.

#### **-must-exist**

Urob všetko preto, aby si našiel súbory. Ak je to potrebné, vrátane hľadania na disku. Normálne je v záujme efektívnosti prehľadávaná iba databáza `ls-R`.

#### **-path=string**

Vyhľadávaj podľa cesty ‘`string`’ (oddeľovaná dvojbodkou ako zvyčajne) namiesto hádania vyhľadávacej cesty z mena súboru. Podporované sú ‘`./`’ a všetky bežné expanzie. Voľby ‘`-path`’ a ‘`-format`’ sa vzájomne vylučujú.

#### **-progname=name**

Nastav meno programu na ‘`name`’. Toto nastavenie ovplyvňuje použitie vyhľadávacej cesty cez nastavenie ‘`.progname`’ v konfiguračných súboroch. Predvolená hodnota je ‘`kpsewhich`’.

#### **-show-path=name**

Zobrazí cestu použitú na vyhľadávanie súboru s typom ‘`name`’. Môže byť použitá buď súborová prípona (‘`.pk`’, ‘`.vf`’ a pod.) alebo meno, podobne ako vo voľbe ‘`-format`’.

#### **-debug=num**

Nastaví masku výberu ladiacích možností na ‘`num`’.

### 7.2.3 Príklady použitia

Pozrime sa na Kpathsea v akcii. Za podčiarknutým príkazom nasleduje výsledok vyhľadávania v nasledujúcich riadkoch.

```
> kpsewhich article.cls
```

```
/usr/local/texmf-dist/tex/latex/base/article.cls
```

Hľadáme súbor `article.cls`. Keďže prípona `.cls` je jednoznačná, nemusíme špecifikovať, že hľadáme súbor typu `,tex'` (zdrojový súbor  $\TeX$ ). Nájde ho v podadresári `tex/latex/base` pod koreňovým adresárom `,TEXMF-dist'`. Podobne všetky nasledujúce súbory budú nájdené bez problémov vďaka ich jednoznačnej príponě.

```
> kpsewhich array.sty
```

```
/usr/local/texmf-dist/tex/latex/tools/array.sty
```

```
> kpsewhich latin1.def
```

```
/usr/local/texmf-dist/tex/latex/base/latin1.def
```

```
> kpsewhich size10.clo
```

```
/usr/local/texmf-dist/tex/latex/base/size10.clo
```

```
> kpsewhich small2e.tex
```

```
/usr/local/texmf-dist/tex/latex/base/small2e.tex
```

```
> kpsewhich tugboat.bib
```

```
/usr/local/texmf-dist/bibtex/bib/beebe/tugboat.bib
```

Mimochodom, posledným súborom je bibliografická databáza  $\text{BIB}\TeX$ u pre články *TUGBoatu*.

```
> kpsewhich cmr10.pk
```

Bitmapové súbory fontov typu `.pk` sa používajú zobrazovacími programami ako `dvips` a `xdvi`. V tomto prípade je vrátený prázdny výsledok, keďže neexistujú žiadne vopred generované Computer Modern `.pk` súbory v našom systéme (vzhľadom na to, že v  $\TeX$  Live implicitne používame verziu Type1).

```
> kpsewhich wsuipa10.pk
```

```
/usr/local/texmf-var/fonts/pk/ljfour/public/wsuipa/wsuipa10.600pk
```

Pre tieto fonty (fonetickú abecedu z University of Washington) sme museli vygenerovať `.pk` súbory. Keďže predvolený mód `METAFONTu` v našej inštalácii je `ljfour` so základným rozlíšením 600 dpi (dots per inch), je vrátená táto inštancia.

```
> kpsewhich -dpi=300 wsuipa10.pk
```

V tomto prípade po špecifikovaní, že nás zaujíma rozlíšenie 300 dpi (`-dpi=300`), vidíme, že taký font nie je v systéme k dispozícii. Programy ako `dvips` alebo `xdvi` by v tomto prípade vytvorili požadované `.pk` súbory, použijúc skript `mktxpk`.

Teraz obráťme našu pozornosť na hlavičkové a konfiguračné súbory `dvips`. Najprv sa pozrieme na jeden z bežne používaných súborov, všeobecný prológový `tex.pro` na podporu  $\TeX$ u, potom pohľadáme konfiguračný súbor (`config.ps`) a PostScriptovú mapu fontov `psfonts.map` – mapové a kódové súbory majú svoje vlastné cesty na vyhľadávanie a nové umiestnenie v stroch `texmf`. Keďže prípona `.ps` je nejednoznačná, musíme pre súbor `config.ps` špecifikovať explicitne, o ktorý typ sa zaujíname (`dvips config`).

```
> kpsewhich tex.pro
```

```
/usr/local/texmf/dvips/base/tex.pro
```

```
> kpsewhich -format='dvips config' config.ps
```

```
/usr/local/texmf/dvips/config/config.ps
```

```
> kpsewhich psfonts.map
```

```
/usr/local/texmf/fonts/map/dvips/updmap/psfonts.map
```

Teraz sa pozrieme na podporné súbory URW Times PostScript. V Berryho schéme meno pre tieto pomenovania fontov je „utm“. Prvý súbor, ktorý hľadáme, je konfiguračný súbor, ktorý obsahuje meno mapového súboru:

```
> kpsewhich -format="dvips config" config.utm
```

```
/usr/local/texmf-dist/dvips/psnfss/config.utm
```

Obsah tohoto súboru je

```
p +utm.map
```

čo odkazuje na súbor `utm.map`, ktorý ideme ďalej hľadať.

```
> kpsewhich utm.map
```

```
/usr/local/texmf-dist/fonts/map/dvips/times/utm.map
```

Tento mapový súbor definuje mená súborov fontov typu Type1 PostScript v kolekcii URW. Jeho obsah vyzerá takto (zobrazili sme iba jeho časť):

```
utmb8r NimbusRomNo9L-Medi ... <utmb8a.pfb
utmbi8r NimbusRomNo9L-MediItal... <utmbi8a.pfb
utmr8r NimbusRomNo9L-Regu ... <utmr8a.pfb
utmri8r NimbusRomNo9L-ReguItal... <utmri8a.pfb
```

```
utmb08r NimbusRomNo9L-Medi ... <utmb8a.pfb
```

```
utmr08r NimbusRomNo9L-Regu ... <utmr8a.pfb
```

Zoberme napríklad inštanciu Times Regular `utmr8a.pfb` a nájdime jej pozíciu v adresárovom strome `texmf` použitím vyhľadávania fontových súborov `Type1`:

```
> kpsewhich utmr8a.pfb
```

```
/usr/local/texmf-dist/fonts/type1/urw/times/utmr8a.pfb
```

Z týchto príkladov by malo byť zrejmé, ako ľahko môžete nájsť umiestnenie daného súboru. Toto je zvlášť dôležité, keď máte podozrenie, že ste narazili na zlú verziu súboru, pretože `kpsewhich` emuluje vyhľadávanie úplne rovnakým spôsobom ako skutočný program (`TEX`, `dvips` a pod).

#### 7.2.4 Ladiace činnosti

Niekedy je potrebné vyšetriť, ako program rozpoznáva referencie na súbory. Aby toto bolo možné vhodne uskutočniť, `Kpathsea` ponúka rôzne stupne ladenia:

- 1 Volania `stat` (testy súborov). Pri behu s aktuálnou `ls-R` databázou by nemal dať takmer žiaden výstup.
- 2 Referencie do hašovacích tabuliek (ako `ls-R` databázy, mapové súbory, konfiguračné súbory).
- 4 Operácie otvárania a zatvárania súboru.
- 8 Všeobecná informácia o ceste pre typy súborov hľadaných `Kpathsea`. Toto je užitočné pri zisťovaní, kde bola definovaná určitá cesta pre daný súbor.
- 16 Adresárový zoznam pre každý element cesty (vzťahuje sa iba na vyhľadávanie na disku).
- 32 Vyhľadávanie súborov.
- 64 Premennivé hodnoty.

Hodnota `-1` nastaví všetky horeuvedené voľby, v praxi pravdepodobne vždy použijete tieto úrovne, ak budete potrebovať akékoľvek ladenie.

Podobne s programom `dvips` nastavením kombinácie ladiacich prepínačov môžete detailne sledovať, odkiaľ sa berú používané súbory. Aktuálny popis parametrov je možné nájsť v `../texmf/doc/html/dvips/dvips_2.html`. Alternatívne, keď súbor nie je nájdený, ladiaca cesta ukazuje, v ktorých adresároch program daný súbor hľadal, čo môže naznačovať, v čom sa asi vyskytol problém. Všeobecne povedané, keďže väčšina programov volá knižnicu `Kpathsea` vnútorne, ladiace voľby je možné nastaviť pomocou premennej prostredia `KPATHSEA_DEBUG` na potrebnú kombináciu, ako je to popísané v horeuvedenom zozname. (Poznámka pre používateľov Windows: nie je jednoduché presmerovať všetky hlášky v tomto systéme do súboru. Na diagnostické účely môžete dočasne priradiť `SET KPATHSEA_DEBUG_OUTPUT=err.log`.) Uvažujme ako príklad malý zdrojový súbor `LATEX`u, `hello-world.tex`, ktorý obsahuje nasledujúci vstup.

```
\documentclass{article}
\begin{document}
Hello World!
\end{document}
```

Tento malý súbor používa iba font `cmr10`, takže pozrime sa, ako `dvips` pripravuje PostScriptový súbor (chceme použiť `Type1` verziu písma Computer Modern, preto je nastavená voľba `-Pcms`<sup>1</sup>).

```
> dvips -d4100 hello-world -Pcms -o
```

V tomto prípade sme skombinovali `dvips` ladiacu triedu 4 (cesty k fontom) s expanziou elementu cesty `Kpathsea` (pozri Referenčnú príručku `dvips`). Výstup, trochu preusporiadaný, je zobrazený na obrázku 13.

`dvips` začne lokáciou svojich pracovných súborov. Najprv je nájdený `texmf.cnf`, ktorý obsahuje definície vyhľadávacích ciest ostatných súborov, potom databáza súborov `ls-R` (na optimalizáciu vyhľadávania súborov) a skratky mien súborov (`aliases`), čo robí možným deklarovat viacero mien (napr. krátke meno typu `.8.3'` ako v `DOSe` a dlhšiu prirodzenejšiu verziu) pre ten istý súbor. Potom `dvips` pokračuje v hľadaní všeobecného konfiguračného súboru `config.ps` skôr, ako začne hľadať súbor nastavení `.dvipsrc` (ktorý, v tomto prípade, *nie je nájdený*). Nakoniec, `dvips` nájde konfiguračný súbor pre font Computer Modern PostScript, `config.cms` (toto bolo iniciované voľbou `-Pcms` v príkaze `dvips`). Tento súbor obsahuje zoznam „mapových“ súborov, ktoré definujú vzťah medzi menami fontov v `TEX`u, PostScripte a systéme súborov.

---

1. Od verzie `TEX Live 7` nie je nutné túto voľbu nastavovať, pretože `Type1` fonty sú načítané implicitne.

```

debug:start search(file=texmf.cnf, must_exist=1, find_all=1,
  path=./usr/local/bin/texlive:/usr/local/bin:
    /usr/local/bin/texmf/web2c:/usr/local:
    /usr/local/texmf/web2c/././teTeX/TeX/texmf/web2c:).
kdebug:start search(file=ls-R, must_exist=1, find_all=1,
  path=~/.tex:/usr/local/texmf).
kdebug:search(ls-R) =>/usr/local/texmf/ls-R
kdebug:start search(file=aliases, must_exist=1, find_all=1,
  path=~/.tex:/usr/local/texmf).
kdebug:search(aliases) => /usr/local/texmf/aliases
kdebug:start search(file=config.ps, must_exist=0, find_all=0,
  path=./~/tex:!!/usr/local/texmf/dvips//).
kdebug:search(config.ps) => /usr/local/texmf/dvips/config/config.ps
kdebug:start search(file=/root/.dvipsrc, must_exist=0, find_all=0,
  path=./~/tex:!!/usr/local/texmf/dvips//).
search(file=/home/goossens/.dvipsrc, must_exist=1, find_all=0,
  path=./~/tex/dvips//:!!/usr/local/texmf/dvips//).
kdebug:search($HOME/.dvipsrc) =>
kdebug:start search(file=config.cms, must_exist=0, find_all=0,
  path=./~/tex/dvips//:!!/usr/local/texmf/dvips//).
kdebug:search(config.cms)
=>/usr/local/texmf/dvips/cms/config.cms

```

Obr. 13: Vyhľadávanie konfiguračných súborov

```
> more /usr/local/texmf/dvips/cms/config.cms
```

```

p +ams.map
p +cms.map
p +cmbkm.map
p +amsbkm.map

```

dvips preto pokračuje v hľadaní všetkých týchto súborov plus všeobecného mapového súboru `psfonts.map`, ktorý sa načíta vždy (obsahuje deklarácie bežne používaných PostScriptových fontov; pozri poslednú časť sekcie 7.2.3, kde sa nachádza viac detailov o narábaní s mapovými súborami PostScriptu).

V tomto bode sa dvips identifikuje používateľovi...

This is dvips(k) 5.92b Copyright 2002 Radical Eye Software (www.radicaleye.com)

... potom pokračuje v hľadaní prológového súboru `texc.pro`:

```

kdebug:start search(file=texc.pro, must_exist=0, find_all=0,
  path=./~/tex/dvips//:!!/usr/local/texmf/dvips//:
  ~/tex/fonts/type1//:!!/usr/local/texmf/fonts/type1//).
kdebug:search(texc.pro) => /usr/local/texmf/dvips/base/texc.pro

```

Po nájdení tohoto súboru dvips vypíše na výstup dátum a čas a informuje nás, že vygeneruje súbor `hello-world.ps`, že potrebuje súbor s fontom `cmr10`, ktorý bude deklarovaný ako „rezidentný“:

```

TeX output 1998.02.26:1204' -> hello-world.ps
Defining font () cmr10 at 10.0pt
Font cmr10 <CMR10> is resident.

```

Teraz sa rozbehne hľadanie súboru `cmr10.tfm`, ktorý je nájdený, potom je referencovaných ešte niekoľko prológových súborov (nezobrazené) a nakoniec je nájdená inštancia fontu `Type1`, `cmr10.pfb`, ktorá je pridaná do výstupného súboru (pozri posledný riadok).

```

kdebug:start search(file=cmr10.tfm, must_exist=1, find_all=0,
  path=./~/tex/fonts/tfm//:!!/usr/local/texmf/fonts/tfm//:
  /var/tex/fonts/tfm//).
kdebug:search(cmr10.tfm) => /usr/local/texmf/fonts/tfm/public/cm/cmr10.tfm
kdebug:start search(file=texps.pro, must_exist=0, find_all=0,
  ...
<texps.pro>
kdebug:start search(file=cmr10.pfb, must_exist=0, find_all=0,
  path=./~/tex/dvips//:!!/usr/local/texmf/dvips//:
  ~/tex/fonts/type1//:!!/usr/local/texmf/fonts/type1//).
kdebug:search(cmr10.pfb) => /usr/local/texmf/fonts/type1/public/cm/cmr10.pfb
<cmr10.pfb>[1]

```

### 7.3 Možnosti nastavenia za behu programu

Ďalšou z pekných črt distribúcie Web2C je možnosť kontroly množstva pamäťových parametrov (najmä veľkosti polí) za behu prostredníctvom súboru `texmf.cnf`, ktorý číta knižnica Kpathsea. Nastavenia všetkých parametrov môžete nájsť v časti 3 tohto súboru. Najdôležitejšie riadiace premenné (čísla riadkov sa vzťahujú na súbor `texmf.cnf`):

**main\_memory** Celkový počet dostupných slov v pamäti pre T<sub>E</sub>X, METAFONT a MetaPost. Musíte vytvoriť nový formátový súbor pre každé odlišné nastavenie. Napríklad môžete vygenerovať „obrovskú“ verziu T<sub>E</sub>Xu a zavolať súbor s formátom `hugetex.fmt`. S použitím štandardnej špecifikácie mena programu používaného knižnicou Kpathsea, konkrétna hodnota premennej `main_memory` sa načíta zo súboru `texmf.cnf`.

**extra\_mem\_bot** Dodatočný priestor pre „veľké“ dátové štruktúry T<sub>E</sub>Xu: „boxy“, „glue“, „breakpoint(y)“ a podobne. Je to užitočné hlavne ak používate P<sub>I</sub>C<sub>T</sub>E<sub>X</sub>.

**font\_mem\_size** Počet dostupných slov pre informáciu o fontoch v T<sub>E</sub>Xu. Toto je viac-menej celková veľkosť všetkých prečítaných TFM súborov.

**hash\_extra** Dodatočný priestor pre hašovaciu tabuľku mien riadiacej sekvencie. Len  $\approx 10\,000$  riadiacich sekvencií môže byť uložených v hlavnej hašovacej tabuľke; ak máte veľkú knihu s mnohými krížovými odkazmi, toto nemusí stačiť. Implicitná hodnota `hash_extra` je 50000.

Tento prvok nemôže nahradiť naozajstné dynamické polia a alokácie pamäte, ale keďže tieto sa veľmi ťažko implementujú v súčasnej verzii T<sub>E</sub>Xu, tieto parametre počas behu programu poskytujú praktický kompromis, ktorý dovoľuje aspoň nejakú flexibilitu.

### 7.4 \$TEXMFDOTDIR

Na rôznych miestach uvedených vyššie sme uviedli rôzne cesty vyhľadávania začínajúce znakom `.` (na vyhľadávanie najprv v aktuálnom adresári), ako v `TEXINPUTS=.;$TEXMF/tex//`

Toto je zjednodušenie. Súbor `texmf.cnf`, ktorý je súčasťou distribúcie T<sub>E</sub>X Live používa `$TEXMFDOTDIR` namiesto jednoduchého `'.'`, ako v:

```
TEXINPUTS=$TEXMFDOTDIR;$TEXMF/tex//
```

(V dodanom súbore je aj druhý prvok cesty o niečo komplikovanejší ako `$TEXMF/tex//`. Ale to je drobnosť; na tomto mieste chceme pojednať o črte `$TEXMFDOTDIR`.)

Dôvod na použitie premennej `$TEXMFDOTDIR` v definíciách ciest namiesto jednoduchého `'.'` je čisto taký, že môže byť prepísaný. Napríklad zložitý dokument môže pozostávať z mnohých zdrojových súborov uložených vo viacerých podadresároch. Aby ste to zvládli, môžete nastaviť `TEXMFDOTDIR` na `./` (napríklad, v prostredí keď zostavujete dokument) a všetky budú prehľadávané. (Upozornenie: nepoužívajte `./` ako implicitné nastavenie; je to zvyčajne veľmi nežiadúce a potenciálne nezabezpečené, aby ste hľadali hocikaký dokument vo všetkých podadresároch.)

As another example, you may wish not to search the current directory at all, e.g., if you have arranged for all the files to be found via explicit paths. You can set `$TEXMFDOTDIR` to, say, `/nonexistent` or any other nonexistent directory for this.

Ďalším príkladom je, že nebudete chcieť vôbec prehľadávať aktuálny adresár, napríklad, ak ste zariadili, aby sa všetky súbory našli prostredníctvom explicitných ciest. Môžete nastaviť `$TEXMFDOTDIR`, napríklad, na `/nonexistent` alebo na akýkoľvek iný neexistujúci adresár.

Implicitná hodnota `$TEXMFDOTDIR` je jednoducho `'.'`, ako je to nastavené v našom súbore `texmf.cnf`.

## 8 PodĎekování

T<sub>E</sub>X Live je výsledkom spoločného úsilia téměř všech skupin uživatelů T<sub>E</sub>Xu. Toto vydání T<sub>E</sub>X Live redigoval Karl Berry. Seznam ostatních hlavních přispěvatelů, minulých i současných, následuje. Děkujeme:

- Anglickému, německému, holandskému a polskému sdružení uživatelů T<sub>E</sub>Xu (TUG, DANTE e.V., NTG resp. GUST), kteří společně zajistili nezbytnou technickou a administrativní infrastrukturu. Připojte se, prosím, k T<sub>E</sub>Xovskému sdružení ve vaší blízkosti (CSTUG, <https://www.cstug.cz>), v jehož gesci vznikl i tento překlad! (Viz <https://tug.org/usergroups.html>.)
- Týmu CTANu (<https://ctan.org>), který distribuuje obrazy T<sub>E</sub>X Live a poskytuje společnou infrastrukturu pro aktualizaci balíků, na kterých je T<sub>E</sub>X Live závislý.

- Nelsonu Beebemu, který zpřístupnil mnohé platformy vývojařům T<sub>E</sub>X Live a za jeho vlastní obsáhlé testování a bezpříkladné bibliografické úsilí.
- Johnu Bowmanovi za vykonání mnoha změn v jeho pokročilém grafickém programu Asymptote, aby fungoval v T<sub>E</sub>X Live.
- Peteru Breitenlohnerovi a  $\varepsilon$ -T<sub>E</sub>X týmu, kteří poskytují stabilní základ budoucnosti T<sub>E</sub>Xu, a výslovně Peterovi za skvělou pomoc s používáním osobních nástrojů GNU a udržování zdrojů v aktuálním stavu. Peter zemřel v říjnu 2015 a pokračující dílo věnujeme jeho památce.
- Jin-Hwan Choovi a celému týmu DVIPDFM<sub>x</sub> za jejich vynikající ovladač a za schopnost reagovat na konfigurační problémy.
- Thomasi Esserovi za překrásný balík teT<sub>E</sub>X, bez něhož by T<sub>E</sub>X Live nikdy neexistoval.
- Michelu Goossenovi, který je spoluautorem původní dokumentace.
- Eitanu Gurarimu, jehož T<sub>E</sub>X4ht je použito pro HTML verzi této dokumentace a který každý rok obratem neúnavně pracoval na jeho rozšířeních. Eitan nás předčasně opustil v červnu 2009 a tuto dokumentaci věnujeme jeho památce.
- Hansi Hagenovi za mnohá testování a přípravu jeho balíku ConT<sub>E</sub>Xt (<https://pragma-ade.com>) pracujícího uvnitř systému T<sub>E</sub>X Live a za neustálý rozvoj T<sub>E</sub>Xu.
- Hàn Thê Thànhoi, Martinu Schröderovi a pdfT<sub>E</sub>X týmu (<http://pdftex.org>) za pokračující rozšiřování možností T<sub>E</sub>Xu.
- Hartmutu Henkelovi za významný příspěvek k vývoji pdfT<sub>E</sub>Xu, LuaT<sub>E</sub>Xu atp.
- Shunshaku Hirata, za originálnější a pokračování práce na DVIPDFM<sub>x</sub>.
- Tacu Hoekwaterovi za významné úsilí při obnovení vývoje MetaPostu i samotného (Lua)T<sub>E</sub>Xu (<http://luatex.org>), za začlenění ConT<sub>E</sub>Xtu do systému T<sub>E</sub>X Live, za přidání vícevláknové funkčnosti programu Kpathsea a mnoho dalšího.
- Khaledu Hosnymu, za podstatnou práci na XeT<sub>E</sub>Xu, DVIPDFM<sub>x</sub> a za úsilí s arabskými i jinými fonty.
- Pawłu Jackowskému za windowsový instalátor tlp<sub>m</sub> a Tomaszi Łuczakovi za tlp<sub>m</sub>gui, používaný v předchozích vydáních.
- Akiru Kakutovi, za poskytnutí windowsovských binárek z jeho distribuce W32TEX pro japonský T<sub>E</sub>X (<http://w32tex.org>) a za množství dalších příspěvků k vývoji.
- Jonathanu Kewovi a SIL za vyvinutí pozoruhodného systému XeT<sub>E</sub>X a za čas a trápení při jeho integraci do T<sub>E</sub>X Live, stejně tak za výchozí verzi instalačního programu MacT<sub>E</sub>X a kromě toho za námi doporučený pomocný program T<sub>E</sub>Xworks.
- Hironorimu Kitagawa za množství práce na pT<sub>E</sub>Xu a souvisící podporu.
- Dicku Kochovi za údržbu MacT<sub>E</sub>Xu (<http://tug.org/mactex>) ve velmi blízkém tandemu s T<sub>E</sub>X Live a za jeho skvělý přístup.
- Reinhardu Kotuchovi za důležitý příspěvek k infrastruktuře a instalačnímu programu T<sub>E</sub>X Live 2008, rovněž za úsilí při výzkumu Windows, za skript `getnonfreefonts` a mnoho dalšího.
- Siep Kroonenbergové rovněž za důležitý příspěvek k infrastruktuře a instalačnímu programu T<sub>E</sub>X Live 2008, zvláště pod Windows, a za množství práce při aktualizaci této příručky, popisující tyto vlastnosti.
- Clerku Ma za opravu a rozšíření stroje.
- Mojce Miklavec za množství pomoci s ConT<sub>E</sub>Xtem, vybudování mnoha souborů binárek a mnohem víc.
- Heikovi Oberdiekovi za balík `epstopdf` a mnohé další, za kompresi velikých datových souborů `pst-geo` tak, že jsme je mohli zařadit do instalace, a především za jeho mimořádnou práci na balíku `hyperref`.
- Phelypemu Oleiniku za skupinově oddělený `\input` pro různé stroje v roce 2020 a mnohé další.
- Petru Olšákovi, který velmi pečlivě kontroloval svou českou a slovenskou podporu na T<sub>E</sub>X Live.
- Toshiu Oshimovi za jeho prohlížeč `dviout` do Windows.
- Manuelu Pégourié-Gonnardovi za pomoc při aktualizaci balíků, vylepšení dokumentace a rozvoj dokumentu `texdoc`.
- Fabrice Popineau, za původní podporu Windows na T<sub>E</sub>X Live a za francouzskou dokumentaci.
- Norbertu Preiningovi, hlavnímu architektovi současné infrastruktury a instalačního programu T<sub>E</sub>X Live, za koordinaci Debian verze T<sub>E</sub>X Live (společně s Frankem Küsterem) a za vykonání obrovského množství práce v průběhu naší cesty.



- Sebastianu Rahtzovi za původní vytvoření systému  $\text{T}_{\text{E}}\text{X}$  Live a za jeho údržbu po mnoho let. Sebastian zemřel v březnu 2016 a pokračující dílo věnujeme jeho památce.
- Luigimu Scarsovi za pokračující vývoj MetaPostu, Lua $\text{T}_{\text{E}}\text{X}$ u a mnoho dalšího.
- Andreasu Schererovi za `cwebbin`, implementaci CWEB použitou  $\text{T}_{\text{E}}\text{X}$  Live.
- Tomaszu Trzeciakovi za všestrannou pomoc s Windows.
- Vladimíru Volovichovi za významnou pomoc s přenositelností a jinými problémy údržby, obzvláště za to, že udělal realizovatelným zahrnutí xindy do  $\text{T}_{\text{E}}\text{X}$  Live.
- Staszku Wawrykiewiczovi, hlavnímu testérovi všeho na  $\text{T}_{\text{E}}\text{X}$  Live a koordinátorovi mnoha důležitých polských příspěvků: fontů, windowsové instalace a dalších. Staszek zemřel v únoru 2018 a my věnujeme pokračující práci jeho paměti.
- Olafu Weberovi za jeho pečlivou údržbu Web2Cv minulých letech.
- Gerbenu Wierdovi za vytvoření a údržbu původní podpory Mac OS X.
- Grahamu Williamsovi, tvůrci  $\text{T}_{\text{E}}\text{X}$  Catalogue.
- Josephovi Wrightovi za množství práce umožňující dostupnost tytéž primitivní funkcionality pro různé stroje.
- Hironobu Yamashitovi za množství práce na p $\text{T}_{\text{E}}\text{X}$ u a související podporu.

Tvůrci binárek: Ettore Aldrovandi (i386-solaris, x86\_64-solaris), Marc Baudoin (amd64-netbsd, i386-netbsd), Ken Brown (i386-cygwin, x86\_64-cygwin), Johannes Hielschier (aarch64-linux), Simon Dales (armhf-linux), Akira Kakuto (win32), Dick Koch (x86\_64-darwin), Nikola Lečić (amd64-freebsd, i386-freebsd), Henri Menke (x86\_64-linuxmusl), Mojca Miklavc (i386-linux, x86\_64-darwinlegacy, i386-solaris, x86\_64-solaris, sparc-solaris), Norbert Preining (x86\_64-linux). Pro informaci o procesu budování  $\text{T}_{\text{E}}\text{X}$  Live, viz <https://tug.org/texlive/build.html>.

Překladatelé této příručky: Carlos Enriquez Figueras (španělština), Jjgod Jiang, Jinsong Zhao, Yue Wang, & Helin Gai (čínština), Nikola Lečić (srbština), Marco Pallante & Carla Maggi (italština), Denis Bitouzé & Patrick Bideault (francouzština), Petr Sojka & Ján Buša (čeština/slovenština),<sup>2</sup> Boris Veytsman (ruština), Zofia Walczak (polština), Uwe Ziegenhagen (němčina). Webová stránka dokumentace  $\text{T}_{\text{E}}\text{X}$  Live je <https://tug.org/texlive/doc.html>.

Samozřejmě nejdůležitější poděkování patří Donaldu Knuthovi, především za vymyšlení  $\text{T}_{\text{E}}\text{X}$ u a také za to, že ho věnoval světu.

## 9 Historie vydání

### 9.1 Minulost

Diskuse začala koncem roku 1993, kdy holandská skupina uživatelů  $\text{T}_{\text{E}}\text{X}$ u NTG začala práci na CD 4All $\text{T}_{\text{E}}\text{X}$  pro uživatele MS-DOSu, doufajíc, že doba nazrála pro vydání jednoho CD pro všechny systémy. Byl to na svou dobu příliš ambiciózní cíl, ale nenastartoval jen velmi úspěšně 4All $\text{T}_{\text{E}}\text{X}$  CD, ale také pracovní skupinu TUGu o  *$\text{T}_{\text{E}}\text{X}$  Directory Structure* (<https://tug.org/tds>), která specifikovala, jak vytvořit konzistentní a spravovatelnou kolekci  $\text{T}_{\text{E}}\text{X}$ ových souborů. Kompletní draft TDS byl publikován v prosincovém čísle časopisu *TUGboat* v roce 1995 a hned ze začátku bylo jasné, že jedním z žádaných produktů bude vzorová struktura CD. Distribuce, kterou nyní máte, je přímým výstupem práce této pracovní skupiny. Evidentní úspěch CD 4All $\text{T}_{\text{E}}\text{X}$  ukázal, že i unixoví uživatelé by toužili po podobně jednoduchém systému, a to je také jedno z hlavních aktiv  $\text{T}_{\text{E}}\text{X}$  Live.

Nejprve jsme vytvořili unixové TDS CD na podzim 1995 a rychle identifikovali te $\text{T}_{\text{E}}\text{X}$  Thomase Essera jako ideální systém, jelikož již měl multiplatformní podporu a byl koncipován s perspektivou přenositelnosti. Thomas souhlasil s pomocí a seriózní práce započala začátkem roku 1996. První vydání se uskutečnilo v květnu 1996. Začátkem 1997 Karl Berry dokončil nové hlavní vydání Web2C, které obsahovalo téměř všechny vlastnosti, které Thomas Esser přidal do te $\text{T}_{\text{E}}\text{X}$ u, a tak jsme se rozhodli druhé vydání CD postavit na standardním Web2C, s přidáním skriptu `texconfig` z te $\text{T}_{\text{E}}\text{X}$ u. Třetí vydání CD bylo založeno na další revizi Web2C, 7.2, provedené Olafem Weberem; a jelikož zároveň byla hotova nová verze te $\text{T}_{\text{E}}\text{X}$ u,  $\text{T}_{\text{E}}\text{X}$  Live obsahoval téměř všechna její vylepšení. Podobně čtvrté vydání používalo novou verzi te $\text{T}_{\text{E}}\text{X}$ u a nové vydání Web2C (7.3).  $\text{T}_{\text{E}}\text{X}$  Live nyní obsahuje i kompletní systém pro Windows díky Fabrice Popineau.

Pro páté vydání (březen 2000) bylo mnoho částí CD revidováno a zkontrolováno a byly aktualizovány stovky balíčků. Detaily o balíčcích byly uloženy v souborech XML. Ale hlavní

---

2. Ke korektuře českého a slovenského překladu přispěli v letech 2001–2015 kromě výše uvedených autorů Jaromír Kuben, Milan Matlák, Zbyněk Michálek, Tomáš Obšiváč, Karel Píška, Tomáš Polešovský, Libor Škarvada, Zdeněk Wagner a další. Michal Mádr editoval `cs.po` a přeložil soubor `README.EN`.

změnou pro T<sub>E</sub>X Live 5 bylo vynětí softwaru, na kterém byla jakákoliv omezení na šíření (non-free software). Vše uložené na T<sub>E</sub>X Live je nyní slučitelné s tzv. „Debian Free Software Guidelines“ (<https://debian.org/intro/free>); udělali jsme vše možné, abychom zkontrolovali licenční podmínky všech balíčků, ale budeme vděční za upozornění na jakékoli chyby.

Šesté vydání (červenec 2001) mělo aktualizovaného materiálu ještě více. Hlavní změnou byl nový instalační přístup: uživatel může volit instalační kolekce. Byly kompletně reorganizovány jazykové kolekce, takže jejich výběrem se instalují nejen makra, fonty, ale je také připraven odpovídající soubor `language.dat`.

Šedmé vydání v roce 2002 mělo podstatné rozšíření v přidání podpory Mac OS X, kromě množství aktualizací balíčků a programů. Důležitým cílem byla opět integrace s teT<sub>E</sub>Xem a korekce odchylek z pátého a šestého vydání.

### 9.1.1 2003

V roce 2003 se neustálou smrští oprav a rozšíření stalo to, že velikost T<sub>E</sub>X Live již neumožnila jeho směstnání na jedno CD, a tak došlo k rozdělení na tři různé distribuce (viz oddíl 2.1 na straně 4). Navíc:

- Na žádost L<sup>A</sup>T<sub>E</sub>X týmu jsme změnili standardní příkazy `latex` a `pdflatex` tak, že nyní používají  $\epsilon$ -T<sub>E</sub>X (viz strana 6).
- Byly přidány a jsou nyní doporučovány k používání nové fonty Latin Modern.
- Byla zrušena podpora OS Alpha OSF (podpora HPUX byla zrušena již dříve), jelikož se nenašel nikdo, kdo by na těchto platformách zkompiloval nové binárky.
- Instalační program Windows byl změněn podstatným způsobem; poprvé bylo integrováno uživatelské prostředí založené na XEmacsu.
- Důležité pomocné programy pro Windows (Perl, Ghostscript, ImageMagick, Ispell) jsou nyní instalovány do instalačního adresáře T<sub>E</sub>X Live.
- Mapovací soubory jmen fontů pro `dvips`, `dvipdfm` a `pdftex` jsou nyní generovány novým programem `updmap` a instalovány do `texmf/fonts/map`.
- T<sub>E</sub>X, METAFONT a MetaPost nyní dávají na výstup většinu vstupních 8-bitových znaků (32 a výš) bez konverze (například do souborů zapisovaných pomocí `\write`, souborů `log`, na terminál), a tedy nejsou překládány do sedmibitové  $\wedge$  notace. V T<sub>E</sub>X Live 7 bylo toto mapování závislé na nastavení systémových locale; nyní již nastavení locale neovlivní chování T<sub>E</sub>Xu. Pokud z nějakých důvodů potřebujete výstup s  $\wedge$ , přejmenujte soubor `texmf/web2c/cp8bit.tcx`. Příští verze bude mít čistší řešení.
- Tato dokumentace byla podstatným způsobem přepracována.
- Konečně, jelikož čísla verzí T<sub>E</sub>X Live již příliš narostla, verze je nyní identifikována rokem vydání: T<sub>E</sub>X Live 2004.

### 9.1.2 2004

Rok 2004 přinesl mnoho změn:

- Pokud máte lokálně instalovány fonty, které využívají své vlastní podpůrné soubory `.map` nebo (mnohem méně pravděpodobně) `.enc`, možná budete nuceni tyto soubory přesunout. Soubory `.map` jsou nyní vyhledávány jen v podadresářích `fonts/map` (v každém stromě `texmf`), podle cesty `TEXFONTMAPS`. Podobně soubory `.enc` jsou hledány jen v podadresářích `fonts/enc`, podle cesty `ENCFONTS`. `updmap` se pokusí vypsat varování o problema-tických souborech. O metodách zpracování té které informace prosíme viz <https://tug.org/texlive/mapenc.html>.
- T<sub>E</sub>X-kolekce byla rozšířena přidáním instalovatelného CD, založeného na MiK<sub>T</sub>E<sub>X</sub>u, pro ty, kteří dávají přednost této implementaci před Web2C. Viz oddíl 2 (stránka 4).
- Uvnitř T<sub>E</sub>X Live byl velký strom `texmf` předešlých vydání nahrazen třemi: `texmf`, `texmf-dist` a `texmf-doc`. Viz oddíl 2.2 (stránka 5) a soubory `README` pro každý z nich.
- Všechny vstupní soubory týkající se T<sub>E</sub>Xu jsou teď soustředěny v podadresáři `tex` stromů `texmf*` a nemají oddělené sourozenecké adresáře `tex`, `etex`, `pdftex`, `pdfetex` atd. Viz `texmf.doc/doc/english/tds/tds.html#Extensions`.
- Pomocné dávky (neměly by být volány uživateli) jsou teď umístěny v novém podadresáři `scripts` stromů `texmf*` a mohou být vyhledávány prostřednictvím `kpsewhich -format=texmfscripts`. Pokud tedy máte programy volající tyto dávky, budou muset být nastaveny. Viz `texmf.doc/doc/english/tds/tds.html#Scripts`.

- Téměř všechny formáty umožňují většinu znaků tisknout bez konverze pomocí překladového souboru `cp227.tcx` místo jejich konverze pomocí `^^` notace. Konkrétně znaky na pozicích 32–256, plus „tab“, „vertikální tab“ a „form feed“ jsou považovány za tisknutelné a nejsou konvertovány. Výjimky tvoří plain T<sub>E</sub>X (jen 32–127 jsou tisknutelné), ConT<sub>E</sub>Xt (0–255 tisknutelné) a formáty systému Ω. Toto implicitní chování je téměř stejné jako v T<sub>E</sub>X Live 2003, ale je implementováno čistěji, s více možnostmi přizpůsobení. Viz `texmf-dist/doc/web2c/web2c.html#TCX-files`. (Mimořádně, se vstupem Unicode může T<sub>E</sub>X na výstupu vypsát posloupnosti částečných znaků při výpisu chybových kontextů, protože je bytově orientován.)
- `pdfetex` je teď implicitní stroj pro všechny formáty kromě samotného (plain) textu. (Ten samozřejmě generuje DVI, když je spuštěn jako `latex` atd.) To znamená, kromě jiných věcí, že mikrotypografické rozšíření `pdftexu` je dostupné v L<sup>A</sup>T<sub>E</sub>Xu, ConT<sub>E</sub>Xtu atd., stejně jako rozšíření  $\epsilon$ -T<sub>E</sub>Xu (`texmf-dist/doc/etex/base/`).  
To také znamená, že užití balíku `ifpdf` (pracuje s plainem i L<sup>A</sup>T<sub>E</sub>Xem) nebo ekvivalentního kódu je *důležitější než kdykoliv předtím*, protože jednoduché testování, zda je `\pdfoutput` nebo nějaký jiný primitiv definován, není spolehlivý způsob určení, zda je generován PDF výstup. Tento zpětný krok jsme udělali co nejvíc kompatibilní letos, ale v příštím roce `\pdfoutput` může být definován, dokonce i když se zapisuje do DVI.
- `pdfTEX` (<http://pdftex.org/>) má množství nových vlastností:
  - `\pdfmapfile` a `\pdfmapline` poskytují podporu mapování fontů uvnitř dokumentu.
  - Mikrotypografické rozšíření fontu může být použito jednodušeji.  
<http://www.ntg.nl/pipermail/ntg-pdftex/2004-May/000504.html>.
  - Všechny parametry, které byly předtím nastavovány ve zvláštním konfiguračním souboru `pdftex.cfg`, musejí teď být nastaveny pomocí primitivů, obvykle v `pdftexconfig.tex`; `pdftex.cfg` není dále podporován. Všechny existující `.fmt` soubory musí být znovu vytvořeny při změně souboru `pdftexconfig.tex`.
  - Další informace viz manuál `pdfTEXu`: `texmf/doc/pdftex/manual`.
- Primitiv `\input` v textu (a `mf` a `mpost`) teď akceptuje dvojité uvozovky se jmény obsahujícími mezery a s jinými zvláštními znaky. Typické příklady:
 

```
\input "filename with spaces" % plain
\input{"filename with spaces"} % latex
```

 Pro další informace viz manuál Web2C: `texmf-dist/doc/web2c`.
- Podpora `encTEXu` je nyní zahrnuta uvnitř Web2C, v důsledku toho ve všech T<sub>E</sub>Xových programech, použitím volby `-enc` – jen v případě, že formáty jsou vytvořeny. `encTEX` podporuje obecné překódování vstupu a výstupu, čímž umožňuje plnou podporu kódování Unicode (v UTF-8). Viz `texmf-dist/doc/generic/encTeX/` a <http://olsak.net/encTeX.html>.
- Aleph, nový stroj kombinující  $\epsilon$ -T<sub>E</sub>X a Ω, je nyní k dispozici. Informace najdete na `texmf-dist/doc/aleph/base` a <https://texfaq.org/FAQ-enginedev>. Formát pro Aleph, založený na L<sup>A</sup>T<sub>E</sub>Xu, se jmenuje `lamed`.
- Nejnovější vydání L<sup>A</sup>T<sub>E</sub>Xu má novou verzi LPPL – teď oficiálně schválená Debian licence. Rozmanité další aktualizace najdete v souborech `ltnews` v `texmf-dist/doc/latex/base`.
- Je dodán `dvipng`, nový program pro konvertování DVI na obrazové soubory PNG. Viz <https://ctan.org/pkg/dvipng>.
- Zredukovali jsme balík `cbgreek` na „středně“ velkou sadu fontů, se souhlasem a na radu autora (Claudio Beccari). Odstraněné fonty jsou neviditelné, obrysové, a průhledné, relativně zřídka se používají a my jsme potřebovali místo. Úplná sada je dostupná z CTAN (<https://ctan.org/pkg/cbgreek-complete>).
- `oxdvi` byl odebrán; použijte jednoduše `xdvi`.
- Příkazy `ini` a `vir` (linky) pro `tex`, `mf` a `mpost` se již nevytvářejí, například `initex`. Funkčnost instrukce `ini` byla po celá léta přístupná prostřednictvím volby `-ini` na příkazovém řádku.
- Podpora platformy `i386-openbsd` byla zrušena. Jelikož balíček `tetex` v BSD Ports systému je dostupný a GNU/Linux a FreeBSD binárky byly dostupné, zdálo se nám, že čas dobrovolníků může být využit lépe někde jinde.
- Na `sparc-solaris` (přínejmenším) jste možná museli nastavovat proměnné prostředí `LD_LIBRARY_PATH`, aby běžely programy `tlutils`. Je to tím, že jsou kompilovány v C++, a neexistuje standardní umístění ‚runtime‘ knihoven. (To není novinka roku 2004, ale

nebylo to dřív zdokumentováno.) Podobně na mips-irix jsou ‚runtime‘ knihovny pro MIPS 7.4 nezbytné.

### 9.1.3 2005

Rok 2005 přinesl jako obvykle množství modernizací balíčků a programů. Infrastruktura zůstala relativně stabilní z roku 2004, ale nutně také nastaly určité změny:

- Byly zavedeny nové skripty `texconfig-sys`, `updmap-sys` a `fmtutil-sys`, které mění konfiguraci v systémových stromech. Skripty `texconfig`, `updmap` a `fmtutil` teď mění uživatelské (user-specific) soubory v `$HOME/.texlive2005`.
- Na specifikaci stromů obsahujících konfigurační soubory (uživatelské, resp. systémové) byly zavedeny odpovídající nové proměnné `TEXMFCONFIG`, resp. `TEXMFSYSCONFIG`. Budete tedy možná potřebovat přesunout osobní verze souborů `fmtutil.cnf` a `updmap.cfg` na tato místa; jiná volba je předefinování `TEXMFCONFIG` nebo `TEXMFSYSCONFIG` v souboru `texmf.cnf`. V každém případě skutečná pozice těchto souborů a hodnoty `TEXMFCONFIG` a `TEXMFSYSCONFIG` se musejí shodovat. Viz oddíl 2.3, strana 5.
- Loni jsme ponechali `\pdfoutput` a jiné primitivy nedefinovány pro výstup DVI, přestože byl používán program `pdfetex`. Letos, jak jsme slíbili, jsme odstranili toto zpětně kompatibilní opatření. Tedy když váš dokument používá `\ifx\pdfoutput\undefined` na testování výstupu do formátu PDF, je nutné ho změnit. Můžete k tomu použít balík `ifpdf.sty` (který funguje v plain  $\TeX$ u i  $\LaTeX$ u), nebo použít jeho logiku.
- Loni jsme změnili většinu formátů tak, aby vypisovaly (8bitové) znaky tak, jak jsou (viz předcházející sekci). Nový TCX soubor `empty.tcx` teď poskytuje jednodušší cestu k dosažení původního zápisu `^^`, když si to budete přát, jako v případě:  

```
latex --translate-file=empty.tcx yourfile.tex
```
- Nový program `dvipdfmx` je zařazen pro převedení z DVI do PDF; ten je platnou aktualizací programu `dvipdfm` (který je též ještě k dispozici, i když ho nedoporučujeme).
- Nové programy `pdfopen` a `pdfclose` byly přidány, aby poskytly možnost znovu otevřít PDF soubory v programe Adobe Acrobat Reader bez jeho restartu. (Jiné prohlížeče PDF, především `xpdf`, `gv` a `gsview`, nikdy netrpěly tímto problémem.)
- Kvůli důslednosti proměnné `HOMETEXMF` a `VARTEXMF` byly přejmenovány na `TEXMFHOME`, resp. na `TEXMFSYSVAR`. Je tu také `TEXMFVAR`, která je implicitně uživatelsky závislá (user-specific). Viz první bod výše.

### 9.1.4 2006–2007

V letech 2006–2007 byl rozsáhlým přírůstkem na  $\TeX$  Live program  $XeTeX$ , přístupný jako programy `xetex` a `xelatex`; viz <https://scripts.sil.org/xetex>.

MetaPost byl také podstatně aktualizován, s mnoha plány do budoucnosti (<https://tug.org/metapost/articles>), podobně `pdfTeX` (<https://tug.org/applications/pdfTeX>).

Formát  $\TeX$  `.fmt` (vysokorychlostní formát) a podobně soubory MetaPost a `META-FONT` jsou teď uloženy v podadresářích `texmf/web2c`, namísto přímého uložení v něm (ačkoliv je adresář stále prohledáván, v zájmu stávajících formátů `.fmt`). Podadresáře nesou jména používaných programů, například `tex` nebo `pdfTeX` nebo `xetex`. Tato změna by měla při běžném používání zůstat nepostřehnutá.

Program (plain) `tex` již nečte první řádky `%&`, aby určil, jaký formát má spustit; je to čistý knuthovský  $\TeX$ . ( $\LaTeX$  a všechny ostatní programy stále čtou řádky `%&`). Pochopitelně se během roku (jako obvykle) vyskytly stovky jiných aktualizací balíčků a programů. Jako obvykle, zkontrolujte, prosím, aktualizace na CTANu (<https://ctan.org>).

Strom zdrojových textů je nyní uložen v Subversion, se standardním webovským rozhraním pro jeho prohlížení, kam směřuje odkaz z naší domovské stránky. Třebaže není v konečné verzi viditelný, očekáváme, že to poskytne základ pro stabilní rozvoj v letech následujících.

Nakonec, v květnu 2006 Thomas Esser oznámil, že už nebude aktualizovat `teTeX` (<https://tug.org/tetex>). Výsledkem je nárůst zájmu o  $\TeX$  Live, především mezi distributory GNU/Linuxu. (Na  $\TeX$  Live se nachází nové instalační schéma `tetexu`, poskytující přibližný ekvivalent.) Doufáme, že to možná povede ke zlepšení prostředí  $\TeX$ u pro všechny.

### 9.1.5 2008

V roce 2008 byla celá infrastruktura  $\TeX$  Live přebudována a znovu implementována. Úplná informace o instalaci je nyní uložena v textovém souboru `tlpkg/texlive.tlpdb`.

Mezi dalšími věcmi je konečně možná aktualizace instalace T<sub>E</sub>X Live z internetu po předchozí instalaci. Tuto vlastnost poskytoval MiK<sub>T</sub>E<sub>X</sub> již řadu let. Předpokládáme pravidelnou aktualizaci nových balíčků po jejich vydání na CTANu.

Obsažený je významnější nový stroj (engine) LuaT<sub>E</sub>X (<http://luatex.org>); kromě lepší přizpůsobivosti v sázení je možno tento vynikající skriptovací jazyk použít jak uvnitř, tak i mimo T<sub>E</sub>Xovské dokumenty.

Podpora Windows a unixových platforem je nyní jednodušší. Zejména většina skriptů Perlu a Lua je teď k dispozici pod Windows, s použitím Perlu distribuovaného na T<sub>E</sub>X Live.

Nový skript `tlmgr` (sekce 5) je všeobecné rozhraní pro správu T<sub>E</sub>X Live po předchozí instalaci. Ovládá aktualizaci balíčků a následující znovuvytvoření formátů, mapovacích souborů a jazykových souborů, volitelně zahrnující lokální doplňky.

S příchodem programu `tlmgr` jsou nyní činnosti programu `texconfig` na editaci formátů a konfiguračních souborů dělení slov blokováné.

Program `xindy` pro tvorbu rejstříků (<http://xindy.sourceforge.net/>) je nyní zahrnut na většině platforem. Nástroj `kpsewhich` může nyní ohlásit všechny výskyty pro daný soubor (option `-all`) a omezené výskyty pro daný podadresář (option `-subdir`).

Program `dvipdfmx` zahrnuje nyní funkčnost extrakce informace o ‚bounding boxu‘, pomocí příkazu `extractbb`; toto byl jeden z posledních rysů, které poskytoval `dvipdfm`, avšak ne `dvipdfmx`.

Fontové přezdívky `Times-Roman`, `Helvetica` atd. byly odstraněny. Různé balíčky očekávaly jejich různé chování (především, že budou mít různé kódování) a nenalezlo se vhodné řešení tohoto problému.

Formát `platex` byl odstraněn pro konflikt jmen s japonskou `platex`; podporu polštiny nyní zajišťuje balík `polski`.

Soubory `WEB`ovských řetězců (`pool`) jsou nyní zkompileované do binárek pro usnadnění aktualizací.

A nakonec, v tomto vydání jsou zahrnuty změny provedené Donaldem Knuthem v jeho úpravách T<sub>E</sub>Xu roku 2008 (‚T<sub>E</sub>X tuneup of 2008‘). Viz <https://tug.org/TUGboat/Articles/tb29-2/tb92knut.pdf>.

### 9.1.6 2009

Od roku 2009 je standardní výstupní formát Lua(L<sup>A</sup>)T<sub>E</sub>X PDF, pro využití výhody LuaT<sub>E</sub>Xovské podpory OpenType a jiné. Nové binárky nazvané `dviluatex` a `dvilualatex` spouští LuaT<sub>E</sub>X při výstupu DVI. Domovská stránka LuaT<sub>E</sub>Xu je <http://luatex.org>.

Původní systém (engine) Omega a formát Lambda format byly odstraněny po diskusích s autory systému Omega. Zůstaly aktualizované programy Aleph a Lamed, podobně jako pomocné programy systému Omega.

Obsaženo je nové vydání fontů AMS Type 1 včetně Computer Modern: do zdrojů Metafontu bylo zapracováno několik málo změn tvarů, které za léta udělal Donald Knuth a byl aktualizován hinting fontů. Tvary fontů Euler byly důkladně překresleny Hermannem Zapfem (viz <https://tug.org/TUGboat/Articles/tb29-2/tb92hagen-euler.pdf>). Ve všech případech zůstaly metriky *nezměněny*. Domovská stránka AMS fontů je <https://ams.org/tex/amsfonts.html>.

Pomocný program – nový GUI editor – T<sub>E</sub>Xworks je zahrnut pro Windows, ale také v MacT<sub>E</sub>Xu. Pro jiné platformy a další informace viz domovskou stránku T<sub>E</sub>Xworks <https://tug.org/texworks>. Je to multi-platformní prostředí inspirované editorem TeXShop v Mac OS X, zaměřené na jednoduché použití.

Grafický program Asymptote je zahrnutý pro více platforem. Realizuje textově založený jazyk pro popis grafiky, blízký k MetaPostu, avšak s pokročilou podporou 3D a jinými vlastnostmi. Jeho domovská stránka je <https://asymptote.sourceforge.io>.

Samostatný program `dvipdfm` byl nahrazen programem `dvipdfmx`, který pod tímto jménem pracuje ve zvláštním režimu kompatibility. `dvipdfmx` zahrnuje podporu CJK a má nahromaděny mnohé další úpravy za léta od posledního vydání `dvipdfm`.

Binárky pro platformy `cygwin` a `i386-netbsd` jsou nyní v T<sub>E</sub>X Live zahrnuty, zatímco nám bylo oznámeno, že uživatelé OpenBSD získají T<sub>E</sub>X pomocí jejich systémů balíčků a navíc se objevily potíže při vytváření binárek, které by měly šanci fungovat na více než jedné verzi.

Z dalších menších změn: nyní používáme `xz` kompresi, stabilní náhradu za `lzma` (<https://tukaani.org/xz/>); a literál `$` je povolen v názvech souborů pokud není uveden na začátku jména známé proměnné; knihovna `Kpathsea` je teď vícevláknová (použitelné v MetaPostu); budování celého T<sub>E</sub>X Live je nyní založeno na systému Automake.

Závěrečná poznámka o minulosti: všechna vydání T<sub>E</sub>X Live spolu s podpůrným materiálem jako např. CD labels jsou dostupná na <ftp://tug.org/historic/systems/texlive>.

### 9.1.7 2010

V roce 2010 je předvolenou verzí pro výstup PDF verze 1.5, umožňující větší kompresi. To se týká všech nástrojů T<sub>E</sub>Xu používaných na vytváření PDF a `dvipdfmx`. Načtením L<sup>A</sup>T<sub>E</sub>Xovského balíčku `pdf14` se provede zpětná změna na PDF 1.4, nebo nastavte `\pdfminorversion=4`.

`pdf(LA)TEX` nyní *automaticky* konvertuje požadovaný soubor ve formátu Encapsulated PostScript (EPS) na PDF prostřednictvím balíku `epstopdf`, když a pokud je načten konfigurační soubor L<sup>A</sup>T<sub>E</sub>Xu `graphics.cfg` a pokud je výstup do PDF. Implicitní nastavení jsou zamýšlena pro eliminaci možností přepsání ručně vytvořených PDF souborů, ale můžete také docela zakázat načtení `epstopdf` zadáním `\newcommand{\DoNotLoadEpstopdf}{} (nebo \def...)` před deklarací `\documentclass`. Balík `epstopdf` rovněž nebude zaveden pokud bude použit balík `pst-pdf`. Pro další podrobnosti viz dokumentaci balíku `epstopdf` (<https://ctan.org/pkg/epstopdf-pkg>).

Další podobnou změnou je, že vykonání několika málo externích příkazů z T<sub>E</sub>Xu, prostřednictvím vlastnosti `\write18`, je nyní implicitně povoleno. Tyto příkazy jsou `repstopdf`, `makeindex`, `kpsewhich`, `bibtex` a `bibtex8`; seznam je uveden v `texmf.cnf`. Prostředí, která musí zakázat všechny takové externí povely, mohou zrušit tuto volbu v instalátoru (viz oddíl 3.2.4), nebo po instalaci přepsat hodnotu spuštěním `tlmgr conf texmf shell_escape 0`.

Ještě další podobnou změnou je to, že B<sub>I</sub>B<sub>T</sub>E<sub>X</sub> a Makeindex nyní implicitně odmítají zapsat své výstupní soubory do libovolného adresáře (jako samotný T<sub>E</sub>X). Je to proto, že nyní mohou být povolené pro použití omezeným `\write18`. Aby se to změnilo, může být nastavena proměnná prostředí `TEXMFOUTPUT` nebo změněno nastavení `openout_any`.

X<sub>e</sub>T<sub>E</sub>X nyní podporuje posun (kerning) okrajů podél stejných linií jako `pdfTEX`. (Expanze fontů není aktuálně podporována.)

Program `tlmgr` nyní standardně ukládá jednu zálohu každého aktualizovaného balíku (`tlmgr option autobackup 1`), tudíž přerušené aktualizace balíků mohou být snadno vráceny příkazem `tlmgr restore`. Pokud děláte poinstalační aktualizace a nemáte dostek místa na disku pro zálohy, spusťte `tlmgr option autobackup 0`.

Byly zařazeny nové programy: nástroj (engine) `pTEX` a příbuzné pomůcky pro sazbu Japonštiny; program B<sub>I</sub>B<sub>T</sub>E<sub>X</sub>U pro B<sub>I</sub>B<sub>T</sub>E<sub>X</sub>umožňující použití Unicode; utility `chktex` (původně z <http://baruch.ev-en.org/proj/chk<sub>t</sub>ex>) na kontrolu dokumentů (L<sup>A</sup>)T<sub>E</sub>Xu; překladáč `dvisvgm` z DVI do SVG (<https://dvisvgm.de>).

Jsou dodány binárky těchto nových platforem: `amd64-freebsd`, `amd64-kfreebsd`, `i386-freebsd`, `i386-kfreebsd`, `x86_64-darwin`, `x86_64-solaris`.

Změna T<sub>E</sub>X Live 2009, které jsme si nevšimli: četné binárky týkající se T<sub>E</sub>X4ht (<https://tug.org/tex4ht>) byly odstraněny z adresářů binárek. Obecně použitelný (generic) program `mk4ht` může být použit na spuštění libovolné z rozličných kombinací `tex4ht`.

Nakonec, vydání T<sub>E</sub>X Live na T<sub>E</sub>X Collection DVD již nemůže být (kupodivu) spouštěno živě. Samostatné DVD již nemá dostatek místa. Výhodou je, že instalace z fyzického DVD je mnohem rychlejší.

### 9.1.8 2011

Binárky Mac OS X (`universal-darwin` a `x86_64-darwin`) nyní pracují jenom pro Leopard nebo pozdější; Panther a Tiger již nejsou podporovány.

Program `biber` pro zpracování bibliografie je zahrnut pro běžné platformy. Jeho rozvoj je úzce spojený s balíkem `biblatex`, který úplně přebudovává bibliografické prostředky poskytované L<sup>A</sup>T<sub>E</sub>Xem.

Program MetaPost (`mpost`) již nevytváří nebo nepoužívá soubory `.mem`. Potřebné soubory, jako je `plain.mp`, se jednoduše načítají při každém spuštění. To souvisí s podporou MetaPostu jako knihovny, což je další důležitá změna, třebaš neviditelná pro uživatele.

Implementace `updmap` v programu Perl, předtím používaná pouze pod Windows, byla vylepšena a nyní je používána na všech platformách. Výsledkem toho je, že uživatel by neměl vidět žádné změny, kromě toho, že program běží mnohem rychleji.

Programy `initex` a `inimf` byly obnoveny (ale žádné jiné `ini*` varianty).

### 9.1.9 2012

`tlmgr` podporuje aktualizace z vícenásobných síťových repozitářů. Více obsahuje oddíl o vícenásobných repozitářích ve výstupu příkazu `tlmgr help`.

Parametr `\XeTeXdashbreakstate` je implicitně nastaven na 1, pro `xetex` i `xelatex`. To umožňuje zalomení řádek po pomlčkách a spojovnících, což vždy bylo chováním `plain TeX`, `LATEX`, `LuaTeX` atd. Stávající dokumenty `XeTeX`, které si musí udržet perfektní kompatibilitu zalomení řádek, musí explicitně nastavit hodnotu `\XeTeXdashbreakstate` na 0.

Výstupní soubory generované programy `pdftex` a `dvips` teď mohou mimo jiné překročit velikost 2 GiB.

Do výstupu programu `dvips` je implicitně zahrnuto 35 standardních PostScriptových fontů, protože existuje příliš mnoho jejich různých verzí.

V omezeném režimu vykonávání `\write18`, který je implicitně nastaven, je teď `mpost` povoleným programem.

Soubor `texmf.cnf` je také k nalezení v adresáři `./texmf-local`, například `/usr/local/texlive/texmf-local/web2c/texmf.cnf`, pokud existuje.

Skript `updmap` čte soubor `updmap.cfg` podle stromu místo globálního konfiguračního souboru. Tato změna by neměla být viditelná, pokud needitujete vaše soubory `updmap.cfg` přímo. Více obsahuje výstup příkazu `updmap -help`.

Platformy: byly přidány `armel-linux` a `mipsel-linux`; `sparc-linux` a `i386-netbsd` již nejsou v základní distribuci.

### 9.1.10 2013

Rozvržení distribuce: kořenový adresář `texmf/` přešel do `texmf-dist/` kvůli zjednodušení. Obě proměnné `TEXMFMAIN` a `TEXMFDIST` `Kpathsea` nyní odkazují na `texmf-dist`.

Mnohé malé jazykové kolekce byly sloučeny pro zjednodušení instalace.

MetaPost: byla přidána původní podpora pro výstup PNG a pro pohyblivou čárku (IEEE double).

`LuaTeX`: aktualizován na Lua 5.2 a zahrnuje novou knihovnu (`pdfscanner`) pro zpracování obsahu externí stránky PDF, kromě množství dalšího (viz jeho stránky).

`XeTeX` (pro doplnění viz také jeho stránky):

- Na navrhování fontů je nyní použita knihovna `The HarfBuzz` místo `ICU`. (`ICU` je stále používán pro podporu vstupních kódování, obousměrnost a zvláštní zalamování řádků v `Unicode`.)
- Na návrh `Graphite` se nyní používají `Graphite2` a `HarfBuzz` namísto `SilGraphite`.
- Na počítačích `Mac` se používá `Core Text` namísto (kritizovaného) `ATSUI`.
- Preferují se `TrueType/OpenType` fonty před `Type1`, pokud mají stejné názvy.
- Opraveny jsou občasné neshody při hledání fontů mezi `XeTeXem` a `xdvipdfmx`.
- Podpora `OpenType math cut-ins`.

`xdvi`: nyní používá pro vyobrazení `FreeType` namísto `t1lib`.

`microtype.sty`: trochu podpory pro `XeTeX` (vyčuhování) a `LuaTeX` (vyčuhování, rozpínatost fontů, mezispisový proklad – `tracking`), kromě dalších zlepšení.

`tlmgr`: nová činnost `pinning` pro usnadnění konfigurace násobných repozitářů; více obsahuje tato sekce v `tlmgr --help`, online na <https://tug.org/texlive/doc/tlmgr.html#MULTIPLE-REPOSITORIES>.

Platformy: `armhf-linux`, `mips-irix`, `i386-netbsd` a `amd64-netbsd` přidány nebo oživeny; `powerpc-aix` odstraněna.

### 9.1.11 2014

Rok 2014 zažil další doladění `TeX` od Donalda Knutha; to ovlivnilo všechny stroje, ale pravděpodobně jedinou viditelnou změnou je navrácení řetězce `preloaded format` ve výstupním řádku. Podle Knutha toto nyní odráží formát, který bude standardně načten, a ne formát, který je ve skutečnosti natažen již v bináři; toto může být potlačeno různými způsoby.

`pdfTeX`: nový parametr na potlačení varování `\pdfsuppresswarningpagegroup`; nové primitivy pro fiktivní mezislovní mezery na pomoc s přeformátováváním textu v PDF: `\pdfinterwordspaceon`, `\pdfinterwordspaceoff`, `\pdffakespace`.

`LuaTeX`: význačné změny a úpravy byly provedeny pro čtení fontů a dělení slov. Největší přírůstek je nová varianta stroje, `luajitex` a jeho sourozenci `texluajit` a `texluajitc`. Používá `just-in-time` `Lua` kompilátor (podrobný článek v *TUGboatu* je na <https://tug.org/TUGboat/tb34-1/tb106scarso.pdf>). `luajitex` je stále ve vývoji, není k dispozici pro všechny platformy a je podstatně méně stabilní než `luatex`. Ani my, ani jeho vývojáři nedoporučujeme jeho použití s výjimkou zvláštního použití pro účel experimentu s `jit` na kódech `Lua`.

XeTeX: Stejně grafické formáty jsou nyní podporovány na všech platformách (včetně Mac); tím se vyhýbá problému kompatibility dekompozice v Unicode. Preferuje fonty OpenType před Graphite kvůli kompatibilitě s předchozími verzemi XeTeXu.

MetaPost: Podporován je nový číselný systém `decimal`, společně s interním parametrem `numberprecision`; nová definice makra `drawdot` v `plain.mp`, podle Donalda Knutha, mimo jiné odstraňuje chyby ve výstupech SVG a PNG.

ConTeXtová pomůcka `pstopdf` bude odstraněna jako samostatný příkaz v určité době po vydání kvůli konfliktům s pomůckami OS téhož názvu. Stále může být (i teď) vyvolána jako `mtxrun -script pstopdf`.

`psutils` byl podstatně revidován novým vývojářem. Ve výsledku jsou nyní mnohé zřídka užívané pomůcky (`fix*`, `getafm`, `psmerge`, `showchar`) pouze v adresáři `scripts/` a nejsou vykoňovatelné na uživatelské úrovni. Toto může být navráceno, pokud se to ukáže jako problematické. Byl přidán nový skript `psjoin`.

Přerozdělení TeX Live pro MacTeX (sekce 3.1.2) již nezahrnuje výběrové balíky pouze pro Mac pro fonty Latin Modern a TeX Gyre, jelikož pro jednotlivé uživatele je dostatečně jednoduché začlenit je do systému. Program `convert` z ImageMagick byl rovněž odstraněn, protože TeX4ht (konkrétně `tex4ht.env`) nyní používá přímo Ghostscript.

Kolekce `langcjk` pro čínskou, japonskou a korejskou podporu byla rozdělena na jednotlivé jazykové kolekce z důvodu rozumnějších velikostí.

Platformy: `x86_64-cygwin` byla přidána; `mips-irix` odstraněna. Microsoft již nepodporuje Windows XP, tudíž naše programy mohou kdykoliv začít selhávat.

### 9.1.12 2015

L<sup>A</sup>T<sub>ε</sub>X 2<sub>ε</sub> nyní implicitně zahrnuje změny, které byly předtím zahrnuty pouze explicitním načtením balíčku `fixltx2e`, který je nyní „no-op“ (prázdný). Nový balík `latexrelease` a další mechanismy umožňují kontrolu toho, co je již doděláno v základním L<sup>A</sup>T<sub>ε</sub>Xu. Podrobnosti obsahují zahrnuté dokumenty L<sup>A</sup>T<sub>ε</sub>X News #22 a „L<sup>A</sup>T<sub>ε</sub>X changes“. Mimochodem, balíky `babel` a `psnffs`, které jsou součástí jádra L<sup>A</sup>T<sub>ε</sub>Xu, se spravují odděleně a nejsou dotčeny těmito změnami (a měly by být stále ještě funkční).

Vnitřně nyní L<sup>A</sup>T<sub>ε</sub>X 2<sub>ε</sub> zahrnuje konfiguraci Unicode-related stroje (jehož znaky jsou písmena, názvy primitivů atd.), který byl původně součástí TeX Live. Tato změna je zamýšlena jako neviditelná pro uživatele; několik vnitřních řídicích příkazů nízké úrovně bylo přejmenováno nebo odstraněno, ale vnější chování by mělo zůstat stejné.

pdfTeX: Podpora JPEG Exif stejně JFIF; dokonce nevydává výstrahu při záporném `\pdfinclusionerrorlevel`; synchronizace s `xpdf 3.04`.

LuaTeX: Nová knihovna `newtokenlib` na skenování tokenů; odstraněna chyba v generátoru normálních náhodných čísel a na jiných místech.

XeTeX: Opraveno zacházení s obrázky; binárka `xdvipdfmx` nyní poprvé vypadá jako příbuzná `xetexu`; změněn vnitřní operační kód `XDV`.

MetaPost: Nový číselný systém `binary`; nové programy `upmpost` a `updvitomp` umožňující japonštinu, analogické k `up*tex`.

MacTeX: Aktualizace zařazeného balíku Ghostscript pro podporu CJK. Panel preferencí TeXové distribuce pracuje nyní v Yosemite (Mac OS X 10.10). Resource-fork font suitcases (obecně bez přípony) XeTeX už nepodporuje; podpora data-fork suitcases (`.dfont`) zůstává.

Infrastruktura: Skript `fmtutil` byl předělán pro čtení `fmtutil.cnf` na stromovém základě, analogicky k `updmap`. Skripty Web2C `mktex*` (včetně `mktexlsr`, `mktexfm`, `mktexpk`) upřednostňují nyní programy v jejich vlastních adresářích, místo vždy používané existující proměnné `PATH`.

Platformy: `*-kfreebsd` jsou odstraněny, protože TeX Live je nyní snadno dostupný prostřednictvím mechanismu systémových platform. Podpora pro několik dalších platform je dostupná ve formě uživatelských binárek (<https://tug.org/texlive/custom-bin.html>). Navíc jsou některé platformy nyní vynechány na DVD (jednoduše pro ušetření místa), avšak mohou být normálně nainstalovány z Internetu.

### 9.1.13 2016

LuaTeX: Rozsáhlé změny primitivů, jak přejmenování, tak i odstranění společně s reorganizací struktury některých uzlů. Změny jsou shrnuty v článku Hanse Hagen, „LuaTeX 0.90 backend changes for PDF and more“ (<http://tug.org/TUGboat/tb37-1/tb115hagen-pdf.pdf>); pro všechny podrobnosti viz příručku LuaTeXu, `texmf-dist/doc/luatex/base/luatex.pdf`.

METAFONT: Nové vysoce experimentální příbuzné programy MFlua a MFluajit, integrující Lua s METAFONT, pro účely pokusného testování.



MetaPost: Opravy chyb a interní příprava pro MetaPost 2.0.

`SOURCE_DATE_EPOCH` má podporu všech překladačů s výjimkou Lua $\TeX$ u (ta přijde v další verzi) a originálního `texu` (cíleně vynechána): pokud je proměnná prostředí `SOURCE_DATE_EPOCH` nastavena, její hodnota je použita jako časová známka PDF výstupu. Pokud je nastavena i proměnná `SOURCE_DATE_EPOCH_TEX_PRIMITIVES`, hodnota `SOURCE_DATE_EPOCH` je použita k inicializaci  $\TeX$ ových primitiv `\year`, `\month`, `\day` a `\time`. Manuál pdf $\TeX$ u má příklady a detaily.

pdf $\TeX$ : Nové primitivy `\pdfinfoomitdate`, `\pdftrailerid`, `\pdfsuppressptexinfo`, na nastavení hodnot objevujících se v PDF výstupu, které se normálně mění při každém spuštění (časové známky). Ovlivní pouze výstup PDF, ne DVI.

Xe $\TeX$ : Nové primitivy `\XeTeXhyphenatablelength`, `\XeTeXgenerateactualtext`, `\XeTeXinterwordspaceshaping`, `\mdfivesum`; limit počtu tříd znaků byl zvětšen na 4096; a byl zvýšen DVI id byte.

Ostatní nástroje:

- `gregorio` je nový program, část balíku `gregoriotex` pro sazbu not Gregoriánských chorálů; implicitně je zařazen do `shell_escape_commands`.
- `upmendex` je program na vytváření indexů, většinou slučitelný s programem `makeindex`, s podporou řazení pro Unicode sorting, kromě jiných změn.
- `afm2tfm` nyní provádí výškové nastavení jenom na základě akcentů, nová volba `-a` vynechává všechny úpravy.
- `ps2pk` umí zacházet s rozšířenými fonty PK/GF.

Mac $\TeX$ : The  $\TeX$  Distribution Preference Panel byl zrušen; jeho funkcionality je nyní v TeX Live Utility; přibalené aplikace GUI jsou aktualizovány; nový skript `cjk-gs-integrate` pro spuštění uživateli, kteří si přejí začlenit různé fonty CJK do Ghostscriptu.

Infrastruktura: Podporován je systémový konfigurační soubor `tlmgr`; ověření kontrolního součtu balíku; pokud je dostupný program `gpg`, dojde k ověření podpisu síťové aktualizace. Ověření se týká jak instalačního programu tak `tlmgr`. Pokud `gpg` k dispozici není, aktualizace probíhají jako obvykle.

Platformy `alpha-linux` a `mipsel-linux` byly odstraněny.

#### 9.1.14 2017

Lua $\TeX$ : Více zpětných volání (callbacks), více typografického řízení, více přístupů k interním datovým strukturám; pro některé platformy přidána knihovna `ffi` pro dynamické načtení kódu.

pdf $\TeX$ : Proměnná prostředí `SOURCE_DATE_EPOCH_TEX_PRIMITIVES` z minulého roku přejmenována na `FORCE_SOURCE_DATE` bez změn ve funkcionalitě; pokud seznam tokenů `\pdfpageattr` obsahuje řetězec `/MediaBox`, potlačí se výstup implicitního `/MediaBox`.

Xe $\TeX$ : Unicode/OpenType matematika je nyní založena na podpoře tabulky HarfBuzz MATH; odstraněno pár chyb.

Dvips: Poslední nastavení `\special papersize` „vyhrává“, pro konzistenci s `dvipdfmx` a očekáváním balíků; konfigurační nastavení `L0` (přepínač `-L0`) obnovuje předchozí chování, tedy to, kdy „první nastavení vyhrává“.

ep $\TeX$ , eup $\TeX$ : Nová primitiva `\pdfuniformdeviate`, `\pdfnormaldeviate`, `\pdfrandomseed`, `\pdfsetrandomseed`, `\pdfelapsedtime`, `\pdfresettimer` z pdf $\TeX$ u.

Mac $\TeX$ : Jako v tomto roce, pouze vydání Mac OS X, pro která Apple ještě vydává bezpečnostní záplaty, budou podporovány v Mac $\TeX$ u pod platformou s názvem `x86_64-darwin`; v současnosti sa tím myslí Yosemite, El Capitan a Sierra (10.10 a novší). Binárky pro starší verze Mac OS X nejsou zahrnuty v Mac $\TeX$ u, ale stále ještě jsou dostupné v  $\TeX$  Live (`x86_64-darwinlegacy`, `i386-darwin`, `powerpc-darwin`).

Infrastruktura: Strom `TEXMFLOCAL` je nyní prohledáván před `TEXMFSYSCONFIG` a `TEXMFSYSVAR` (implicitně); je naděje, že to povede k lepšímu naplnění očekávání použití lokálních souborů před systémovými. Program `tlmgr` má také nový režim `shell` pro interaktivní a dávkové použití a novou funkci `conf auxtrees` pro jednodušší přidání a odebrání doplňkových stromů.

`updmap` a `fmtutil`: Tyto skripty nyní vydávají varování pokud jsou vyvolány bez specifikace buď v tzv. systémovém režimu (`updmap-sys`, `fmtutil-sys` nebo volba `-sys`) nebo v uživatelském režimu (`updmap-user`, `fmtutil-user` nebo volba `-user`). Změna byla dělána v naději, že toto povede k snížení setrvalého problému náhodného spouštění uživatelského režimu, a tím ke ztrátě následných aktualizací systému. Pro podrobnosti viz <https://tug.org/texlive/scripts-sys-user.html>.

`install-tl`: Osobní cesty jako `TEXMFHOME` jsou nyní přiřazeny hodnotám `MacTeXu` (`~/Library/...` implicitně na Macích). Nová volba `-init-from-profile` pro zahájení instalace s hodnotami zadaného profilu; nový příkaz `P` pro explicitní uložení profilu; nové názvy proměnných profilu (ale předchozí jsou ještě stále akceptovány).

`SyncTeX`: dočasný soubor se nyní jmenuje `foo.synctex(busy)`, namísto `foo.synctex.gz(busy)`. Frontendy a dávky, které mažou dočasné soubory by se měly upravit (kvůli zrušené koncovce `.gz`).

Ostatní nástroje: `texosquery-jre8` je nový multi-platformní program pro získávání lokálních nastavení (`locale`) a jiných systémových informací ze zdrojového dokumentu `TeXu`; je to implicitně zahrnuto v příkazech `shell_escape_commands` pro omezené vykonávání shellu. (Starší verze `JRE` jsou podporovány programem `texosquery`, ale nemohou být k dispozici v omezeném režimu vykonávání, protože už nejsou podporovány Oracle, kvůli bezpečnostním problémům.)

Platformy: Viz položku `MacTeX` výše; žádné další změny.

### 9.1.15 2018

`Kpathsea`: implicitně je hledání v nesystémových adresářích nezávislé na velikosti písmenek v názvech souborů; nastav `texmf.cnf` nebo proměnnou prostředí `texmf_casefold_search` na 0 pro potlačení nezávislosti. Plné detaily jsou v manuálu `Kpathsea` (<https://tug.org/kpathsea>).

`epTeX`, `eupTeX`: Nový primitiv `\epTeXversion`.

`LuaTeX`: Příprava na migraci na `Lua 5.3` v roce 2019: binárka `luatex53` je dostupná pro většinu platform, ale musí být přejmenována na `luatex` aby byla účinná. Nebo použijte soubory `ConTeXt Garden` (<https://wiki.contextgarden.net>); více informací tamtéž.

`MetaPost`: Oprava chybných směrů cest, `TFM` a `PNG` výstupy.

`pdfTeX`: Umožňuje kódování vektorů pro bitmapové fonty; aktuální adresář není zakódován do `PDF ID`; odstranění chyb pro `\pdfprimitive` a související věci.

`XeTeX`: Podpora `/Rotate` při vkládání `PDF` obrázků; nenulový chybový kód programu pokud selže výstupní ovladač; opraveny různé `UTF-8` a další primitivy.

`MacTeX`: Viz změny podpory verze níže. Navíc, soubory instalovány do `/Applications/TeX/` programem `MacTeX` byly reorganizovány pro větší srozumitelnost; nyní toto místo obsahuje čtyři `GUI` programy (`BibDesk`, `LaTeXiT`, `TeX Live Utility` a `TeXShop`) na nejvyšší úrovni a adresáře s dalšími nástroji a dokumentací.

`tlmgr`: nové front-end `tlshell` (`Tcl/Tk`) a `tlcockpit` (`Java`); výstup `JSON`; `uninstall` je nyní synonymem pro `remove`; nová akce/volba `print-platform-info`.

Platformy:

- Odstraněny: `armel-linux`, `powerpc-linux`.
- `x86_64-darwin` podporuje 10.10–10.13 (Yosemite, El Capitan, Sierra a High Sierra).
- `x86_64-darwinlegacy` podporuje 10.6–10.10 (i když pro 10.10 je preferován `x86_64-darwin`). Veškerá podpora pro 10.5 (Leopard) je pryč, tj. platformy `powerpc-darwin` a `i386-darwin platforms` byly odstraněny.
- `Windows`: `XP` už není podporován.

### 9.1.16 2019

`Kpathsea`: Důslednější expanze závorek a rozdělení cesty; nová proměnná `TEXMFDOTDIR` namísto `,hard-coded'` . v cestách umožňuje snadné vyhledávání dalších adresářů nebo podadresářů (viz komentáře v `texmf.cnf`).

`epTeX`, `eupTeX`: Nové primitivy `\readpapersizespecial` a `\expanded`.

`LuaTeX`: `Lua 5.3` nyní používán, s průvodními aritmetickými změnami a změnami rozhraní. Domácí knihovna `pplib` slouží ke čtení souborů `PDF`, co odstraňuje závislost na `poppleru` (a potřebu `C++`); odpovídajícím způsobem se změnilo rozhraní `Lua`.

`MetaPost`: název příkazu `r-mpost` rozpoznán jako alias pro vyvolání pomocí volby `-restricted` a přidán do seznamu omezených příkazů dostupných ve výchozím nastavení. Minimální přesnost je nyní 2 pro desetinný a binární režim. Binární režim již není v `MPLib` k dispozici, ale stále je k dispozici v samostatném `MetaPostu`.

`pdfTeX`: Nový primitiv `\expanded`; pokud je parametr `\pdfomitcharset` nového primitivu nastaven na 1, řetězec `/CharSet` je vypuštěn z výstupu `PDF`, protože nemůže být garantovaně správný, jak to požadují `PDF/A-2` a `PDF/A-3`.

`XeTeX`: Nové primitivy `\expanded`, `\creationdate`, `\elapsedtime`, `\filedump`, `\filemoddate`, `\filesize`, `\resettimer`, `\normaldeviate`, `\uniformdeviate`, `\randomseed`; `extend \Ucharcat` to produce active characters.

**tlmgr**: Podporuje `curl` jako program na stahování; pro lokální zálohování používá `lz4` a `gzip` před `xz`, pokud jsou k dispozici; dává přednost systémovým binárkám před binárkami, které poskytuje `TeX Live` pro programy pro kompresi a stahování, pokud není nastavena proměnná prostředí `TEXLIVE_PREFER_OWN`.

`install-tl`: Nová volba `-gui` (bez argumentu) je výchozí pod Windows a Macs, a vyvolává nové GUI Tcl/TK (viz oddíly 1.3 a 3.1.6).

Nástroje:

- `cwebbin` (<https://ctan.org/pkg/cwebbin>) je nyní implementace CWEB v `TeX Live`, s podporou pro více jazykových dialektů, včetně programu `ctwill` na výrobu mini-indexů.
- `chkdvifont`: poskytuje informace o fontech z DVI souborů, také z `tfm/ofm`, `vf`, `gf`, `pk`.
- `dvispc`: udělá soubor DVI nezávislým na stránce vzhledem na „specials“.

MacTeX: `x86_64-darwin` nyní podporuje 10.12 a vyšší (Sierra, High Sierra, Mojave); `x86_64-darwinlegacy` ještě pořád podporuje 10.6 a novější. Kontrola pravopisu Excalibur již není zahrnuta, protože vyžaduje 32-bitovou podporu.

Platformy: odstraněna `sparc-solaris`.

## 9.2 Současnost – 2020

Všeobecně:

- Primitiv `\input` ve všech strojích `TeXu`, včetně `tex`, nyní rovněž přijímá argument `group-delimited` název souboru, jako systémově závislé rozšíření. Použití se standardním `space/token-delimited` názvem souboru je úplně nezměněno. The `group-delimited` argument byl předtím implementován v `LuaTeXu`; nyní je k dispozici pro všechny stroje. ASCII znaky dvojitých uvozovek (") jsou odstraněny z názvu souboru, ale jinak to zůstane nezměněno po tokenizaci. Toto v současnosti neovlivní příkaz `LATeXu \input`, protože se jedná o redefinici standardního primitivu `\input`.
- Nová volba `-cnf-line` pro `kpsewhich`, `tex`, `mf` a všechny další stroje, pro podporu libovolné nastavení konfigurace na příkazovém řádku.
- Přidání různých primitivů do různých strojů v tomto roce a v předchozích letech je zamýšleno aby vyústilo do společné sady funkcionality dostupné ve všech strojích (*L<sup>A</sup>TeX News #31*, <https://latex-project.org/news>).

`epTeX`, `eupTeX`: Nové primitivy `\Uchar`, `\Ucharcat`, `\current(x)spacingmode`, `\ifincsname`; opraveny `\fontchar??` a `\iffontchar`. Jenom pro `eupTeX`: `\currentcjktoken`.

`LuaTeX`: Integrace s knihovnou `HarfBuzz`, dostupná jako nové stroje `luahtex` (použito pro `lualatex`) a `luajithbtex`. Nové primitivy: `\eTeXgluestretch`, `\eTeXglueshrink`, `\eTeXglueorder`.

`pdfTeX`: Nový primitiv `\pdfmajorversion`; to pouze mění číslo verze ve výstupu PDF; nemá žádný vliv na obsah PDF. `\pdfximage` a podobné nyní hledají obrazové soubory stejným způsobem jako `\openin`.

`pTeX`: Nové primitivy `\ifjfont`, `\iftfont`. Rovněž v `epTeXu`, `upTeXu`, `eupTeXu`.

`XeTeX`: Opravy pro `\Umathchardef`, `\XeTeXinterchartoks`, `\pdfsavepos`.

`Dvips`: Výstupní kódování bitmapových fontů pro lepší schopnosti copy/paste (<https://tug.org/TUGboat/tb40-2/tb125rokicki-type3search.pdf>).

MacTeX: MacTeX a `x86_64-darwin` nyní požadují 10.13 nebo vyšší (High Sierra, Mojave a Catalina); `x86_64-darwinlegacy` podporuje 10.6 a novější. MacTeX je notarizován a programy příkazové řádky mají ztuhlé běhy, jak nyní vyžaduje Apple pro instalační balíčky. `BibDesk` a `TeX Live Utility` nejsou v `MacTeXu` protože nejsou notarizovány ale soubor `README` obsahuje seznam url, kde je možné je získat.

**tlmgr** a infrastruktura:

- Automaticky (jednou) zopakuje balíčky, které se nepodaří stáhnout.
- Nová volba `tlmgr check texmfdb`s, na kontrolu souhlasu (konzistence) souborů `ls-R` a specifikací `!!` pro každý strom.
- Používají verzované názvy souborů pro balíčkové kontejnery, jako v `tlnet/archive/pkgname.rNNN.tar.xz` mělo by to být neviditelné pro uživatele, ale je to výrazná změna v distribuci.
- `catalogue-date` informace již nejsou šířeny z `TeX Catalogue`, protože to často nesouviselo s aktualizacemi balíčků.

## 9.3 Budoucnost

`TeX Live` není dokonalý a nikdy nebude. Máme v úmyslu pokračovat v pravidelných vydáních a rádi bychom poskytovali více dokumentace, více programů, a také stále aktualizovaný a

lépe zkontrolovaný strom maker a fontů, a vše ostatní pro  $\text{T}_{\text{E}}\text{X}$ . Tato práce je prováděna dobrovolníky v jejich omezeném volném čase a tedy vždy je co dodělat. Viz, prosím, <https://tug.org/texlive/contribute.html>.

Prosíme, pošlete opravy, návrhy, náměty a nabídky pomoci na:

[tex-live@tug.org](mailto:tex-live@tug.org)

<https://tug.org/texlive>

*Šťastné  $\text{T}_{\text{E}}\text{X}$ ování!*